

Skörd för ekologisk och konventionell odling 2008
Spannmål, trindsäd, oljeväxter, matpotatis och slåttervall
Slutlig statistik

Production of organic and non-organic farming 2008
Cereals, dried pulses, oilseed crops, table potatoes and temporary grasses
Final statistics

I korta drag

Fyra procent av spannmålsskörden kom från ekologiskt odlade arealer under 2008

Skörden av spannmål som odlats på arealer med miljöersättning för ekologiska produktionsformer uppgick under 2008 till 225 800 ton, vilket är en ökning med tre procent jämfört med 2007. Den ekologiskt odlade spannmålsskörden motsvarade drygt fyra procent av den totala spannmålsskörden i landet. Havre är den vanligaste grödan inom den ekologiska spannmålsodlingen.

Drygt en procent av raps- och rybsskörden ekologiskt odlad

Totalskörden av raps och rybs från arealer med miljöersättning för ekologiska produktionsformer har beräknats till 3 800 ton, vilket motsvarade en och en halv procent av landets totala skörd av raps och rybs.

Nära tre procent av matpotatisskörden ekologiskt odlad

Totalskörden av ekologiskt odlad matpotatis uppgick till 14 300 ton för riket, en ökning jämfört med föregående år med 36 procent, främst beroende på en jämförelsevis hög skörd per hektar. Den ekologiskt odlade matpotatisen svarar för närmare tre procent av den totala skörden av matpotatis. Uppemot fem procent av matpotatisarealen i landet odlades med miljöersättning för ekologiska produktionsformer under 2008.

Skördeutbytet är ofta lågt för den ekologiska matpotatisodlingen. På riksnivå var den genomsnittliga hektarskörden 55 procent av motsvarande hektarskörd för den konventionella odlingen.



Gerda Ländell, SCB, tfn 019-17 68 07, gerda.landell@scb.se
Gunnel Wahlstedt, SCB, tfn 019-17 62 45, gunnel.wahlstedt@scb.se

Statistiken har producerats av SCB på uppdrag av Jordbruksverket, som ansvarar för officiell statistik inom området.

ISSN 1404-5834 Serie JO – Jordbruk, skogsbruk och fiske. Utkom den 25 juni 2009.
URN:NBN:SE:SCB-2008-JO16SM0902_pdf
Tidigare publicering: Se avsnittet Fakta om statistiken.
Utgivare av Statistiska meddelanden är Mats Wadman, SCB.

Nästan 22 procent av vallskörden ekologiskt odlad
Den inbärgade slåttervallskörden, inklusive återväxt, från arealer som odlats med miljöersättning för ekologiska produktionsformer har beräknats till cirka 891 000 ton. Nästan 22 procent av den totala skörden av slåttervall kom under 2008 från arealer som odlats ekologiskt. Vall är en gröda som har stor andel ekologisk odling, 24 procent av arealen var ansluten till miljöersättningen för ekologiska produktionsformer, en minskning med nästan tre procentenheter sedan 2007. För den ekologiska vallodlingen var hektaravkastningen 16 procent lägre än motsvarande hektarskörd vid konventionell odling.

Innehåll

Statistiken med kommentarer	5
Begreppsförklaringar	5
Kommentarer kring resultaten	7
Kommentarer till tabellerna	16
Tabeller	17
Teckenförklaring	17
1a. Höstvetete. Skörd 2008. Ekologisk odling	18
1b. Höstvetete. Skörd 2008. Konventionell odling	19
2a. Vårvetete. Skörd 2008. Ekologisk odling	20
2b. Vårvetete. Skörd 2008. Konventionell odling	21
3a. Höstråg. Skörd 2008. Ekologisk odling	22
3b. Höstråg. Skörd 2008. Konventionell odling	23
4a. Höstkorn. Skörd 2008. Ekologisk odling	24
4b. Höstkorn. Skörd 2008. Konventionell odling	25
5a. Vårkorn. Skörd 2008. Ekologisk odling	26
5b. Vårkorn. Skörd 2008. Konventionell odling	27
6a. Havre. Skörd 2008. Ekologisk odling	28
6b. Havre. Skörd 2008. Konventionell odling	29
7a. Rågvete. Skörd 2008. Ekologisk odling	30
7b. Rågvete. Skörd 2008. Konventionell odling	31
8a. Blandsäd. Skörd 2008. Ekologisk odling	32
8b. Blandsäd. Skörd 2008. Konventionell odling	33
9a. Majs. Skörd 2008. Ekologisk odling	34
9b. Majs. Skörd 2008. Konventionell odling	35
10a. Ärtter. Skörd 2008. Ekologisk odling	36
10b. Ärtter. Skörd 2008. Konventionell odling	37
11a. Åkerbönor. Skörd 2008. Ekologisk odling	38
11b. Åkerbönor. Skörd 2008. Konventionell odling	39
12a. Höstraps. Skörd 2008. Ekologisk odling	40
12b. Höstraps. Skörd 2008. Konventionell odling	41
13a. Vårrops. Skörd 2008. Ekologisk odling	42
13b. Vårrops. Skörd 2008. Konventionell odling	43
14a. Höstrybs. Skörd 2008. Ekologisk odling	44
14b. Höstrybs. Skörd 2008. Konventionell odling	45
15a. Vårrys. Skörd 2008. Ekologisk odling	46
15b. Vårrys. Skörd 2008. Konventionell odling	47
16a. Oljelin. Skörd 2008. Ekologisk odling	48
16b. Oljelin. Skörd 2008. Konventionell odling	49
17a. Matpotatis. Skörd 2008. Ekologisk odling	50
17b. Matpotatis. Skörd 2008. Konventionell odling	51
18a. Slåttervall. Första skörd 2008. Ekologisk odling	52
18b. Slåttervall. Första skörd 2008. Konventionell odling	53

19a. Slåttervall. Återväxt och total inbärgad vallskörd 2008. Ekologisk odling	54
19b. Slåttervall. Återväxt och inbärgad vallskörd 2008. Konventionell odling	55
20. Slåttervall och betesvall. Ekologisk odling. Arealfördelning 2008, procent	56
21. Ekologisk och konventionell odling. Obärgad areal 2008	57
22. Spannmål. Areal skördad som grönfoder 2008	59
23. Spannmål totalt, ärter och åkerbönor. Areal skördad som grönfoder 2008	62
24. Raps/rybs och oljelin. Areal skördad som grönfoder 2008	63
25. Spannmål, trindsäd och oljeväxter 2008. Ekologisk odling. Undersökningens omfattning	64
26. Matpotatis 2008. Ekologisk odling. Undersökningens omfattning	65
27. Slåttervall och betesvall 2008. Ekologisk odling. Undersökningens omfattning	66
Kartor	67
<hr/>	
1. Produktionsområden (PO8)	67
Fakta om statistiken	68
<hr/>	
Detta omfattar statistiken	68
Definitioner och förklaringar	68
Så görs statistiken	69
Statistikens tillförlitlighet	69
Bra att veta	71
Jämförbarhet	71
Annan statistik	71
Elektronisk publicering	71
Beskrivning av statistiken	71
In English	72
<hr/>	
Summary	72
List of tables	73
List of terms	74

Statistiken med kommentarer

Begreppsförklaringar

I detta Statistiska meddelande (SM) redovisas slutliga resultat för 2008 avseende ekologisk och konventionell skörd av spannmål, trindsäd, oljeväxter, matpotatis och slättervall.

Arealer med miljöersättning för ekologisk odling

Skördarna har beräknats för arealer med miljöersättning för ekologiska produktionsformer under 2008. Hur stor andel av dessa arealer som även var certifierade för försäljning av ekologiskt odlade produkter varierar från gröda till gröda.

Ändrat insamlingssätt av arealer med miljöersättning för ekologisk odling från och med år 2007

Grödarealerna har baserats på Jordbruksverkets administrativa register med arealer som odlats enligt reglerna för miljöersättning för ekologiska produktionsformer. Här ingick tidigare även *ej stödberättigande areal* som inte varit underlag utbetalning av miljöersättning, till exempel därför att grödan lämnats oskördad som en följd av för mycket ogräs. Från och med 2007 redovisas inte längre *ej stödberättigande areal* i samband med stödansökningarna. Andra ändringar som infördes i stödsystemet under 2007 innebar att miljöersättningen för slätter- och betesvall betalas ut via de djur som utnyttjar marken. Det har medfört att en del av de arealer som odlats ekologiskt enligt miljöersättningsreglerna inte har kommit med i statistikunderlaget. Arealer med miljöersättning för ekologisk odling är därför fr.o.m. 2007 inte helt jämförbara med motsvarande arealer för tidigare år. Jordbruksverket gjorde för år 2007 bedömningen att runt fem procent av den totala slätter- och betesvallarealen i miljöersättningsåtagande för ekologisk odling av ovan nämnda skäl redovisades som konventionell slätter- och betesvall i statistiken. För flertalet av de övriga grödorna är effekten av de ovan nämnda ändringarna marginell. Se vidare i [Beskrivning av statistiken](#) under avsnittet ”2.2.5 Bearbetning”.

Den ekologiska odlingens omfattning

Totalt omfattades 384 000 hektar åkermark av miljöersättning för ekologiska produktionsformer. Arealuppgiften avser odling vid företag som under 2008 ingick i Lantbruksregistret, dvs. brukade mer än 2,0 hektar åkermark eller innehade stora djurbesättningar eller arealer för trädgårdsproduktion. Jämfört med 2007 var det en minskning med uppemot 15 000 hektar eller 4 procent. I figur A visas hur arealen var fördelad mellan de olika länen. Störst omfattning i hektar hade den ekologiska odlingen i Västra Götalands län. I Blekinge län var anslutningen minst.

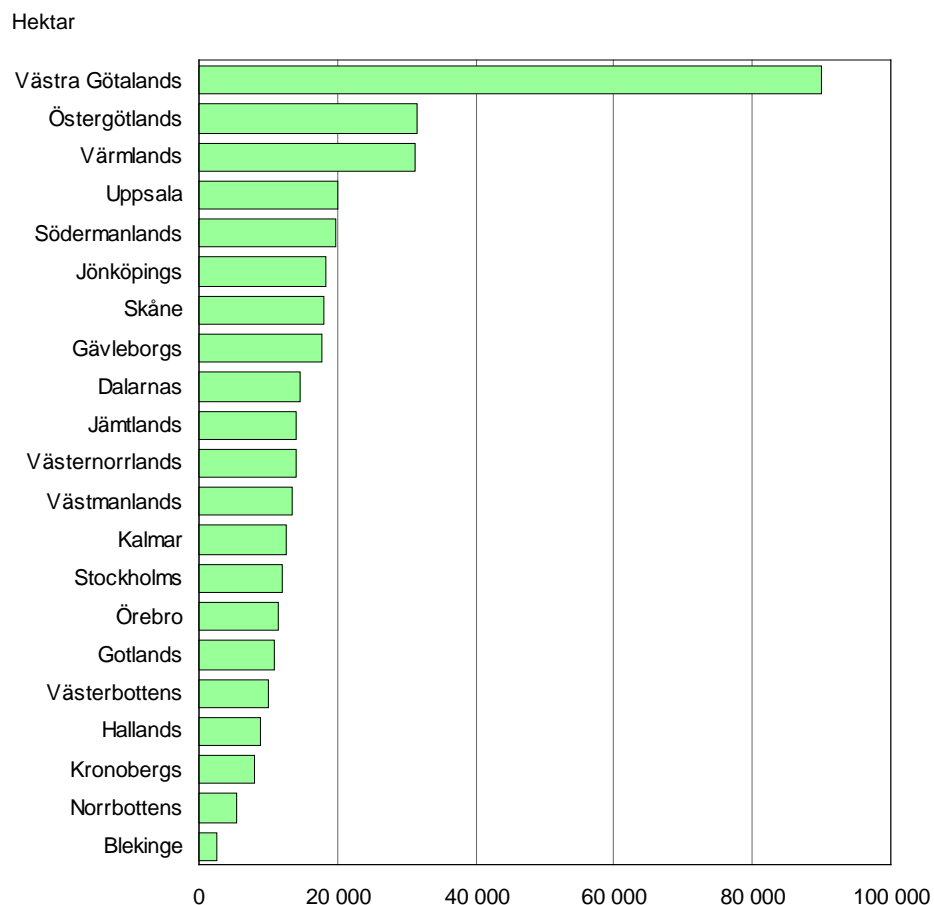
Totalt för riket var 15 procent av åkerarealen ansluten till miljöersättningen för ekologiska produktionsformer under 2008. Det är samma andel som 2007 men en minskning med tre procentenheter jämfört med 2006. Den minskningen kan dock vara en följd av det ändrade insamlingssättet som beskrivits ovan. Störst andel ekologisk åkerareal på länsnivå fanns under 2008 i Jämtlands län, följt av Värmlands, Västernorrlands, Gävleborgs, Dalarnas och Jönköpings län. I Skåne län var andelen ansluten areal minst, se figur B.

All ekologisk areal är inte certifierad

Grödor som odlats på areal med miljöersättning för ekologiska produktionsformer är inte automatiskt godkända för försäljning som ekologiska. För att få märka och marknadsföra produkter som ekologiska måste produktionen kontrolleras av ett godkänt kontrollorgan. Under år 2008 var Aranea Certifiering, SMAK och HS Certifiering ackrediterade kontrollorgan, med verksamhet inom jordbruksområdet i Sverige. Kontrollen kunde göras enligt KRAV:s regler eller enligt EU:s gemensamma regler för ekologisk produktion. Båda anslutnings-

formerna ger producenten rätt att använda beteckningen ”ekologisk” vid märkning och marknadsföring av sina produkter. De märkningar som förekommer i Sverige är KRAV, Demeter och EU-märkning för ekologisk produktion.

Figur A. Åkerareal med miljöersättning för ekologiska produktionsformer 2008, hektar



Konventionell odling

Åkerareal för vilken det inte sökts miljöersättning för ekologiska produktionsformer har vid bearbetningen betecknats som konventionell odling. Bland dessa odlingar finns arealer som ligger nära den ekologiska odlingen vad gäller insatser.

Jämförelser mellan ekologisk och konventionell odling

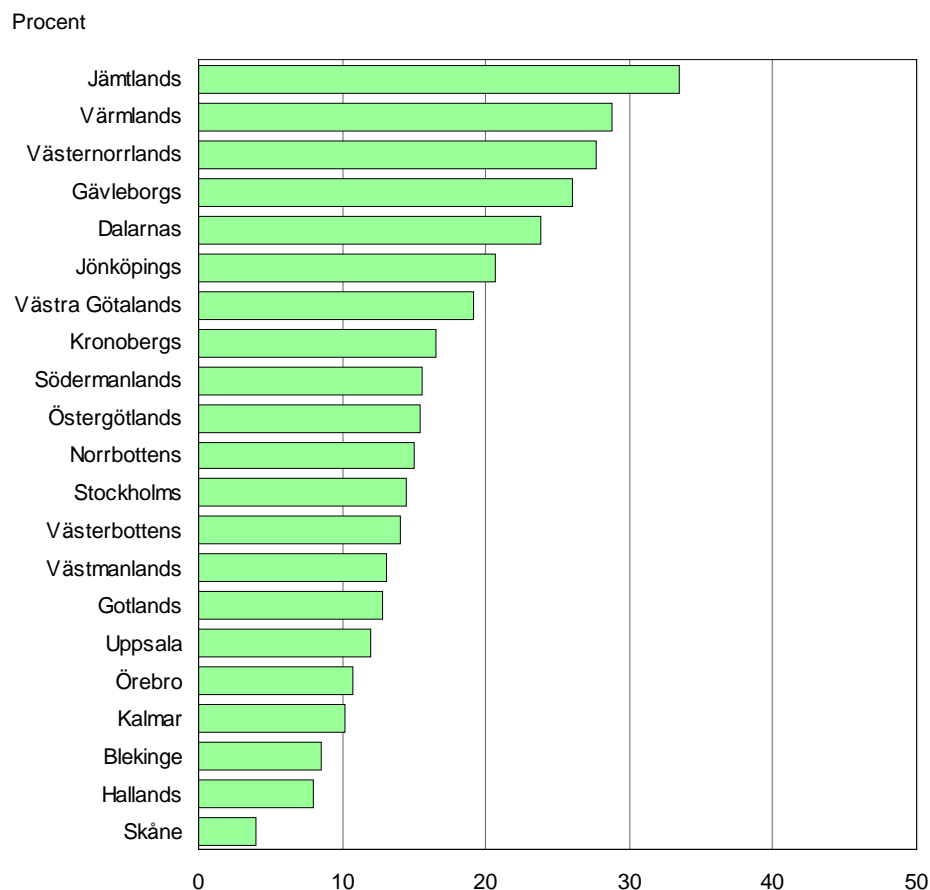
De skattningar som gjorts i detta SM avser den faktiska odlingen och redovisas både för riket totalt och regionalt uppdelat. Inom forsknings- och försöksverksamheten försöker man undvika skillnader som beror av belägenhet, jordartskillnader, markstruktur m.m. då olika typer av odlingssystem jämförs i planerade fältförsök. Så är inte fallet i denna redovisning eftersom uppgifterna avser den faktiska odlingen.

Inte bara odlingsmetoden påverkar resultaten

Förutom de skillnader som finns i avkastning mellan de två odlingssystemen ekologisk och konventionell odling finns några andra aspekter som är värda att beakta när man ska analysera skillnader i skördenivå mellan ekologiskt och konventionellt odlade grödor i praktisk odling. Vid jämförelse av *odlingens belägenhet* framgår det att arealerna med miljöersättning för ekologisk odling i större utsträckning ligger i skogsbygd. Detta blir tydligt när man fördelar arealerna på skördeområdesnivå. Samma tendens finns även när man jämför andelen

ekologisk odling på länsnivå. Eftersom skördenivån normalt är lägre i skogsbygd än i slättbygd kan belägenheten medverka till en skillnad i skördenivå mellan odlingsmetoderna. På samma sätt inverkar förhållandet att norra Sverige har en större andel av arealer med miljöersättning för ekologisk odling än de södra delarna av landet, se figur B. En annan aspekt som påverkar skördenivån i såväl konventionell som ekologisk odling är *odlingens struktur*. Hektarskörden ökar oftast med ökad odlingsstorlek, åtminstone i intervallet mellan 0 och 10 hektar.

Figur B. Andel åkerareal med miljöersättning för ekologiska produktionsformer 2008, procent



Kommentarer kring resultaten

Viss återhämtning av den ekologiskt odlade spannmålsarealen under 2008

Jämfört med 2007 ökade spannmålsarealen som hade miljöersättning för ekologiska produktionsformer med sju procent. Under åren 2005, 2006 och 2007 har den ekologiska spannmålsodlingen däremot visat en nedåtgående trend. Ökningen under 2008 innebar en viss återhämtning, men arealen nådde inte den nivå som rådde år 2004, då arealerna var som störst.

Mer än fyra procent av spannmålsskörden var ekologiskt odlad

Totalt för riket uppgick skörden av spannmål från arealer med miljöersättning för ekologisk odling till 225 800 ton (exklusive majs). Det motsvarar 4,3 procent av den totala spannmålsskörden i landet (exklusive majs). Den ekologiskt odlade spannmålsskörden ökade med tre procent mellan 2007 och 2008. Ökningen var en följd av ökad ekologisk odling.

Havre är den vanligaste spannmålsgrödan inom den ekologiska odlingen

Havre är den enskilda spannmålsgröda som odlas mest inom den ekologiska odlingen. Havre visar också störst total skörd bland spannmålsgrödorna från arealen med miljöersättning för ekologiska produktionsformer. Havreskörden med miljöersättning för ekologisk odling uppgick under 2008 till 71 900 ton eller nästan nio procent av den totala havreskörden.

Blandsäd är den spannmålsgröda som har störst andel ekologisk produktion. I tablå A visas totalskördar på riksnivå för de aktuella spannmålsgrödorna, samt andelarna av motsvarande totala spannmålsproduktion. Höstkorn har få observationer och redovisas därför inte separat. Skörden av speltvete (dinkel) ingår i höstveteskörden.

Tablå A. Totala spannmålsskördar från arealer med miljöersättning för ekologiska produktionsformer samt preliminära uppgifter om certifierade ekologiskt odlade spannmålsskördar 2008

Gröda	Total skörd från areal med miljöstödet, ¹⁾ ton	Andel av den totala skörden ²⁾ , procent	Därav prel. total skörd från certifierad areal, ¹⁾³⁾ ton	Prel. andel av den totala skörden ²⁾ , procent
Höstvete inkl spelt	47 200	2,4	44 500	2,2
Vårvete	25 200	12,8	23 800	12,0
Höstråg	7 800	4,6	7 300	4,3
Vårkorn	41 300	2,6	29 200	1,8
Havre	71 900	8,8	56 100	6,8
Rågvete	15 000	5,5	13 000	4,7
Blandsäd	17 000	29,2	13 400	23,0
Spannmål totalt⁴⁾	225 800	4,3	187 500	3,6

1) Uppgifterna avser 14,0 procents vattenhalt.

2) Total skörd har redovisats i JO 16 SM 0901.

3) Källa för certifierad areal: Skattad utifrån lantbrukarnas uppgifter i skördeundersökningen.

4) Höstkorn ingår i den totala spannmålsskörden.

Hittills ingen snabb utveckling av den certifierade spannmålsproduktionen

Regeringens mål för den ekologiska produktionen till år 2010 är bland annat att andelen certifierad ekologisk odling bör uppgå till 20 procent av jordbruksmarken. Under år 2007 var denna andel knappt sju procent.

När det gäller den certifierade ekologiska spannmålsproduktionen har andelen av den totala spannmålsskörden under de senaste åren varit omkring tre procent. Under 2008 ökade andelen något till 3,6 procent. Preliminärt har den certifierade ekologiska spannmålsskörden beräknats till totalt 187 500 ton. Det motsvarar en ökning med drygt 20 procent jämfört med genomsnittet för de fem senaste åren.

I tablå A visas preliminära uppgifter avseende 2008 för certifierade ekologiska totalskördar av olika spannmålsgrödor. Brödsädesgrödorna vete och råg är certifierade i något högre grad än de övriga spannmålsgrödorna. Uppgifterna är preliminära eftersom arealerna baseras på information från lantbrukarna i skördeundersökningen, som är en urvalsundersökning. Tidigare år har de certifierade arealerna baserats på information från certifieringsorganen.

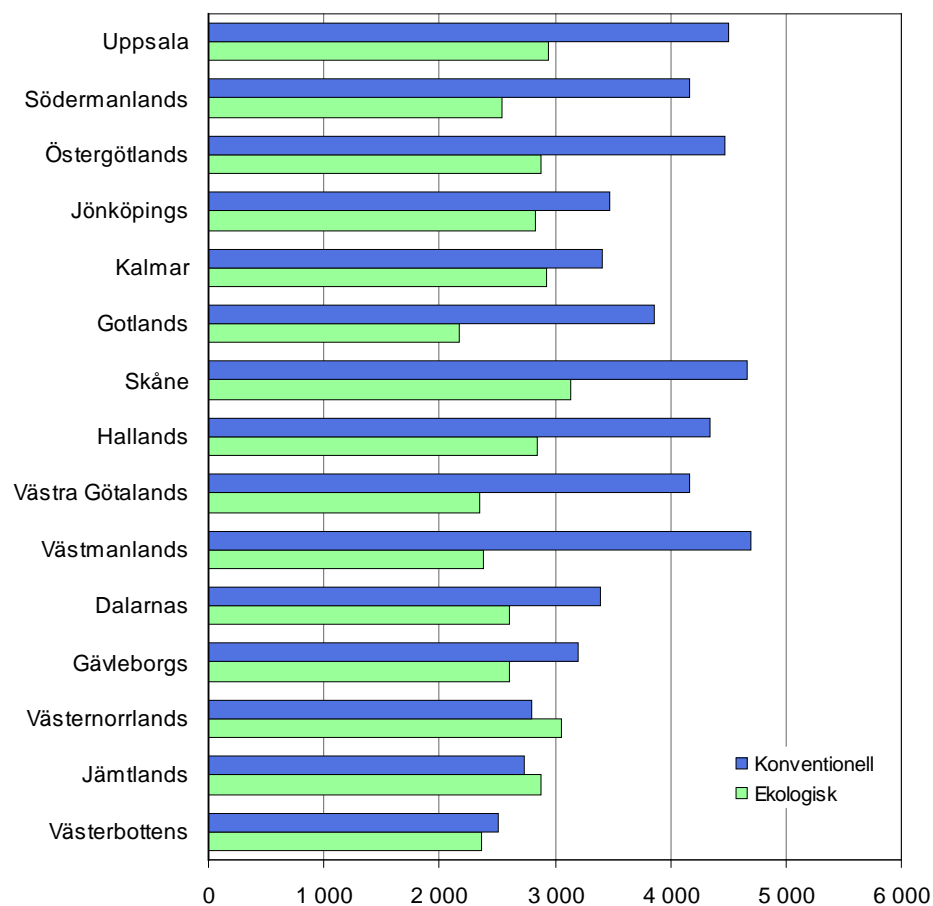
Lägre avkastning vid ekologisk odling

Skördeutbytet per hektar är lägre för den ekologiska odlingen än för den konventionella. Det beror bland annat på att kemiska växtskyddsmedel och syntetiskt framställda mineralgödselmedel inte används inom ekologisk odling. Som exempel kan nämnas att hektarskörden av havre var 40 procent lägre för ekologisk odling i Svealands slättbygder under 2008. Karta nr 1 visar jordbrukets åtta produktionsområden, som delar in landet efter de naturliga förutsättningarna för jordbruk.

Skillnaderna är ofta större i slättbygderna än i skogsbygderna

För vårkorn och havre är skillnaderna i skördenivå mellan ekologisk och konventionell odling ofta större i slättbygderna än i skogsbygderna. Det gäller i någon mån även de övriga spannmålsgrödorna, men det finns också exempel på det motsatta förhållandet. I figur C visas hektarskördarna för vårkorn enligt de två odlingsmetoderna för de län där antalet observationer räcker för redovisning av avkastning vid ekologisk odling.

Figur C. Hektarskördar för vårkorn från arealer med miljöersättning för ekologiska produktionsformer och från konventionell odling 2008



Anm. Uppgifterna avser 14,0 procents vattenhalt.

kg/ha

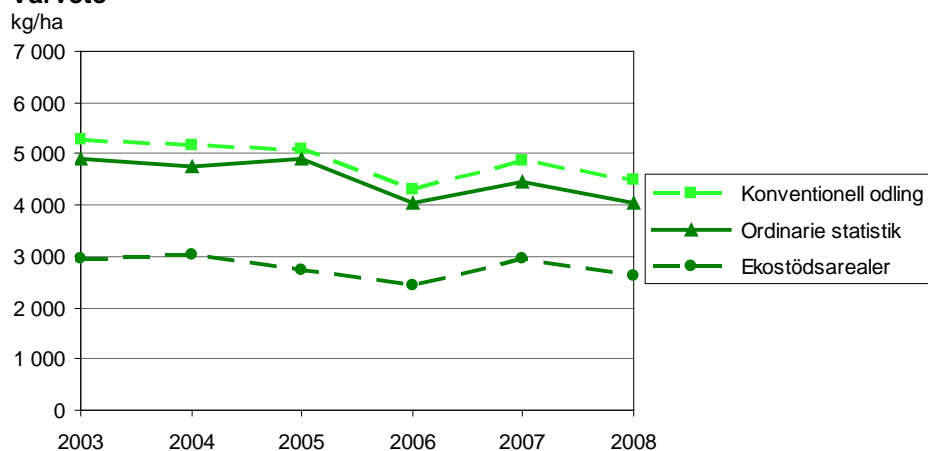
I skogsbygderna bedrivs den konventionella odlingen vanligen mindre intensivt, med mindre växtskyddsmedel och syntetiska mineralgödselmedel. En av förklaringarna till att skillnaden för vårkorn och havre är mindre i skogsbygderna kan alltså vara att de två odlingsmetoderna är mer lika varandra där. Bland länen kännetecknas till exempel Skåne län av stora slättbygdsområden medan Jönköpings län och norrlandslänen mer domineras av skogsbygder. I Västernorrlands och Jämtlands län var hektarskörderna av vårkorn högre vid ekologisk än vid konventionell odling under 2008.

Variationen mellan år är ofta lika för ekologisk och konventionell odling

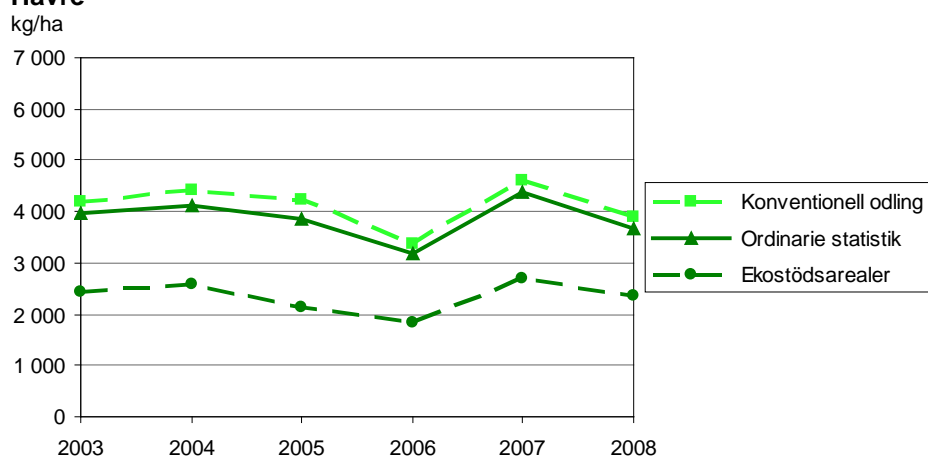
Under de år då det funnits skördestatistik för ekologisk odling har de ekologiska och konventionella skördenivåerna ofta följts åt. År med bra avkastning inom konventionell odling har vanligen gett bra skörd även för den ekologiska odlingsformen – och tvärtom. Exempel på det visas i figur D för grödorna vårvete och havre. Årsmånen i form av nederbörd, torra och värme påverkar ekologisk och konventionell odling på liknande sätt. Den låga avkastningen under 2006 var främst en följd av för torrt sommarväder.

Figur D. Hektarskördar för vårvete och havre från arealer med miljöersättning för ekologiska produktionsformer och från konventionell odling, samt från den ordinarie officiella skördestatistiken 2008

Vårvete



Havre

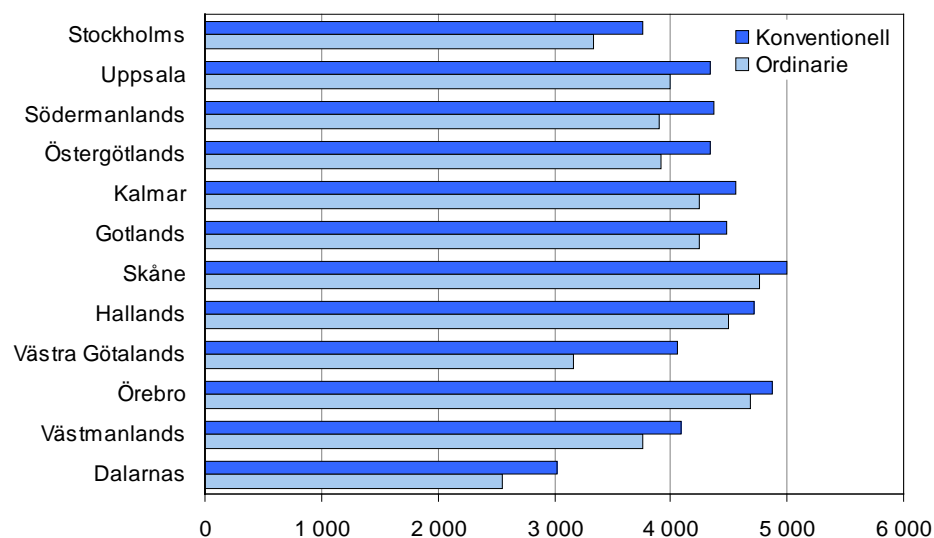


Anm. Uppgifterna avser 14,0 procents vattenhalt.

Konventionell hektarskörd högre än ordinarie officiell hektarskörd

För grödor som har en stor arealandel med miljöersättning för ekologisk odling är hektarskörden för konventionell odling ofta högre än hektarskörden enligt den ordinarie officiella statistiken. Den ordinarie skördestatistiken baseras på resultat från ekologisk och konventionell odling utifrån den fördelning av odlingsformerna som finns i landet. I figur E jämförs hektaravkastningen för konventionell odling av vårvete med motsvarande ordinarie officiella statistik för de län där det finns tillräckligt med observationer för både ordinarie och konventionell hektarskörd. I Södermanlands län var hektarskörden av den konventionella odlingen av vårvete 12 procent högre än den ordinarie officiella hektarskörden för länet. I Västra Götalands län var den konventionella hektarskörden 28 procent högre än den ordinarie hektarskörden för länet. För dessa båda länen är skillnaderna i hektarskörd statistiskt signifikanta, medan de för de övriga länen ligger inom felmarginalen.

Figur E. Hektarskördar för vårvete från konventionell odling och från den ordinarie officiella statistiken 2008



kg/ha

Anm. Den ordinarie officiella statistiken har redovisats i JO 16 SM 0901. Uppgifterna avser 14,0 procents vattenhalt.

Blandsäden blir ofta grönfoder

Den totala skörden av blandsäd med miljöersättning för ekologiska produktionsformer har beräknats till 17 000 ton. De redovisade skördeuppgifterna för blandsäd innefattar stråsådesblandningar och stråsåd/baljväxtblandningar till mognad. Hela 62 procent av den ekologiskt odlade blandsädesarealen har skördats som grönfoder. Arealer som skördats som grönfoder har frånräknats och redovisas separat.

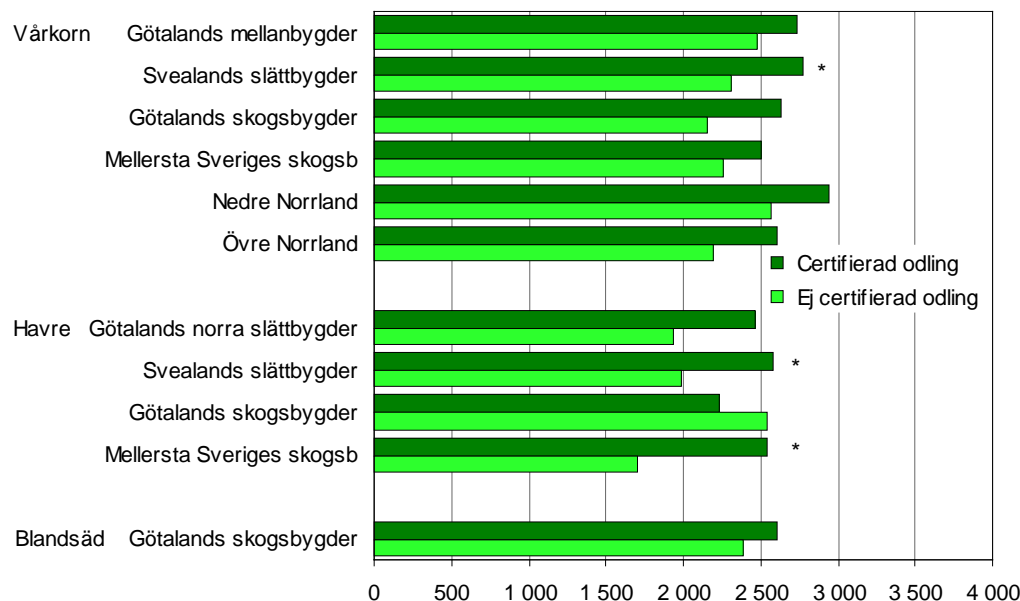
Certifierad ekologisk produktion jämfört med ekologisk produktion från miljöersättningsarealer

I undersökningen om ekologisk skörd samlas skördeuppgifter in separat från odlingar som varit certifierade respektive inte varit certifierade för ekologisk odling. Karensarealer för certifierad ekologisk produktion ingår i den ej certifierade arealen.

Ofta är skörden per hektar något högre från de certifierade arealerna. Det är inga stora skillnader och det finns exempel på motsatsen för enstaka grödor och produktionsområden. Tendensen med högre hektarskörd från certifierade arealer är ändå tydlig. Skillnaden kan till viss del hänga samman med att odlarna inom den certifierade ekologiska odlingen är angelägna att sälja en så stor skörd som möjligt till det högre pris som ofta går att få för produkter som går att marknadsföra som ekologiskt odlade. Det finns inte några olikheter i odlingsreglerna mellan certifierad ekologisk odling och ekologisk odling enligt miljöersättningsreglerna som kan förklara skillnaderna i skördenivå.

För att ge en rättvisande jämförelse när det gäller odlingsförutsättningar visas skillnaderna på produktionsområdesnivå. Även inom produktionsområden finns dock stora variationer när det gäller odlingsförutsättningar. En bidragande orsak till att de certifierade arealerna överlag ger högre avkastning skulle kunna vara att dessa i större utsträckning finns i de bördigaste delarna av respektive område. I figur F redovisas hektarskördar för certifierad och ej certifierad odling för de grödor och produktionsområden där det funnits tillräckligt många undersökta jordbruksföretag från båda odlingsformerna. För vårkorn och havre i Svealands slättbygder samt för havre i Mellersta Sveriges skogsbygder är skillnaderna statistiskt signifikanta, vilket är markerat med stjärnor i diagrammet.

Figur F. Skörd per hektar av spannmålsgrödor från certifierad och ej certifierad ekologisk odling 2008



Anm. Uppgifterna avser 14,0 procents vattenhalt.

kg/ha

Majs odlas mest inom konventionell odling

Under 2007 ingick majs i skördestatistiken för första gången. Majs är en gröda som under senare år börjat odlas alltmer och den totala arealen uppgick under 2008 till 13 170 hektar. I stort sett hela arealen odlas konventionellt. Det mesta skördas som grönfoder, men uppemot 1 000 hektar tröskades under 2008. Det är från den tröskade arealen som uppgifter om skörden har hämtats in. Majs odlas framförallt i Skåne. På riksnivå uppgick avkastningen av konventionellt odlad tröskad majs till cirka 6 500 kilo per hektar.

Den ekologiskt odlade ärtskörden minskade

Den totala skörden av ärter med miljöersättning för ekologiska produktionsformer uppgick till 4 800 ton, en minskning med 6 procent jämfört med föregående år. Den ekologiskt odlade ärtarealen minskade med 17 procent under 2008. Det är fjärde året i rad som arealen minskar. Odlingen uppgick under 2008 till omkring 2 500 hektar.

Skillnaden i avkastning mellan ekologisk och konventionell odling är vanligen något mindre för ärter och åkerbönor än vad den är för de övriga grödorna. Under 2008 var hektarskörden från ärtodlingar med miljöersättning för ekologisk odling runt 1000 kilo per hektar lägre än motsvarande konventionella hektarskörd.

Den ekologiskt odlade ärtskörden med miljöersättning motsvarade drygt 16 procent av den totala ärtskörden. Den certifierade ekologiska ärtproduktionen har för år 2008 preliminärt beräknats till 4 200 ton eller 14 procent av den totala skörden av ärter.

Odlingen av ekologiska åkerbönor ökade

Åkerbönor är vanligt förekommande inom den ekologiska odlingen eftersom grödan liksom andra baljväxter bidrar till försörjningen av växtnäringssämnet kväve. Under 2008 ökade arealen med nästan 700 hektar och uppgick till drygt 4 300 hektar. På riksnivå var avkastningen 14 procent lägre än hektarskörden för de konventionellt odlade åkerbönorna.

De ekologiskt odlade åkerbönorna uppvisade en totalskörd på 9 600 ton, vilket motsvarade hela 70 procent av den totala skörden av åkerbönor. Den certifiera-

de ekologiska skörden av åkerbönor har preliminärt beräknats till 8 900 ton eller 65 procent av den totala skörden av åkerbönor.

Ärter och åkerbönor är de två vanligaste grödorna som ingår i begreppet trindsäd. Med trindsäd menas baljväxter som odlas för frönas skull till mogen skörd. Namnet trindsäd kommer av de runda, uppsvällda fröna. I tablå B visas total-skördar på riksnivå för ekologiskt odlade ärter och åkerbönor, samt andelarna av motsvarande totala produktion.

Tablå B. Totala trindsädesskördar från arealer med miljöersättning för ekologiska produktionsformer samt preliminära uppgifter om certifierade ekologiskt odlade trindsädesskördar 2008

Gröda	Total skörd från areal med miljöstödd, ton ¹⁾	Andel av den totala skörden ²⁾ , procent	Därav prel. total skörd från certifierad areal, ton ^{1) 3)}	Prel. andel av den totala skörden ²⁾ , procent
Ärter	4 800	16,5	4 200	14,4
Åkerbönor	9 600	70,1	8 900	65,0

1) Uppgifterna avser 15,0 procents vattenhalt.

2) Total skörd har redovisats i JO 16 SM 0901.

3) Källa för certifierad areal: Skattad utifrån lantbrukarnas uppgifter i skördeundersökningen.

Skörden av ekologiskt odlad raps och rybs minskade under 2008

Totalskörden av raps och rybs från arealer med miljöersättning för ekologiska produktionsformer uppgick till 3 800 ton. Det motsvarar en minskning med sju procent jämfört med 2007. Odlingen av vårraps, vårrybs och höstrybs minskade, medan höstrapsarealen var i nivå med föregående års areal. Skörden per hektar av den ekologiskt odlade höstrapsen var nio procent lägre än föregående år och 16 procent lägre än genomsnittet för de fem senaste åren.

Den totala skörden från arealer med miljöersättning för ekologiska produktionsformer motsvarar en och en halv procent av den totala skörden av raps och rybs. Nästan 90 procent av arealen är certifierad. Den certifierade ekologiska skörden av raps och rybs har preliminärt beräknats till 3 600 ton eller drygt en procent av den totala skörden av raps och rybs.

Av raps- och rybsgrödorna är det bara höstraps som har tillräckligt många observationer för redovisning av hektarskördar och totalskördar. För höstraps finns förutom redovisningen på riksnivå också regional redovisning för Östergötlands, Skåne och Västra Götalands län samt för Götalands mellanbygder och Götalands norra slättbygder. Det är i dessa regioner som odlingen har störst omfattning. I tablå C visas ekologiska totalskördar på riksnivå för höstraps samt för raps och rybs sammantaget, samt andelarna av motsvarande totala produktion. För raps och rybs har angreppen av rapsbaggar stor inverkan på skördenivån i ekologisk odling.

Tablå C. Totala raps- och rybsskördar från arealer med miljöersättning för ekologiska produktionsformer 2008 samt preliminära uppgifter om certifierade ekologiskt odlade raps- och rybsskördar 2008

Gröda	Total skörd från areal med miljöstödd, ton ¹⁾	Andel av den totala skörden ²⁾ , procent	Därav prel. total skörd från certifierad areal, ton ^{1) 3)}	Prel. andel av den totala skörden ²⁾ , procent
Höstraps	3 100	1,5	3 100	1,5
Raps och rybs totalt⁴⁾	3 800	1,5	3 600	1,4

1) Uppgifterna avser 9,0 procents vattenhalt.

2) Total skörd har redovisats i JO 16 SM 0901.

3) Källa för certifierad areal: Skattad utifrån lantbrukarnas uppgifter i skördeundersökningen.

4) Höstraps, vårraps, höstrybs och vårrybs ingår i den totala raps/rybsskörden.

Oljelinarealen med miljöersättning för ekologiska produktionsformer uppgick till cirka 300 hektar totalt i landet, vilket motsvarade åtta procent av den totala

arealen. Antalet observationer var under 2008 inte tillräckligt för redovisning av skörderesultat.

Jämförelsevis hög hektarskörd för ekologiskt odlad matpotatis

Totalskörden för matpotatis från arealer med miljöersättning för ekologiska produktionsformer beräknas för riket till 14 300 ton, vilket motsvarar nära tre procent av rikets totala skörd.

Till matpotatis räknas förutom färskpotatis och höst- och vinterpotatis för direkt konsumtion även potatis för tillverkning av mos, chips, pommes frites m.m. samt foderpotatis och utsädesodlingar av matpotatissorter. Skörd från husbehovsodlingar, kolonilotter etc. ingår inte i denna statistik.

Totalskörden avser den kvantitet som bärgats på arealer med miljöersättning för ekologiska produktionsformer.

Tablå D. Total matpotatisskörd från arealer med miljöersättning för ekologiska produktionsformer 2008

Gröda	Total skörd från areal med miljöstödd, ton ¹⁾	Andel av den totala skörden, ²⁾ procent
Matpotatis	14 300	2,6

1) Uppgifterna avser skörd reducerad för små, rötskadade eller grönfärgade knölar.

2) Total skörd har redovisats i JO 16 SM 0901.

Uppemot fem procent av matpotatisarealen i landet odlades med miljöersättning för ekologiska produktionsformer under 2008. För riket redovisas en skörd per hektar på 15 970 kilo för arealer med miljöersättning. Störst omfattning hade odlingen i Gotlands län med uppemot 200 hektar, följt av Skåne, Dalarnas, Västra Götalands och Gävleborgs län med cirka 100 hektar vardera.

För konventionellt odlad areal skattas hektarskörden för riket till 29 140 kilo per hektar. Den ekologiska hektarskörden var 45 procent lägre än hektarskörden för den konventionellt odlade matpotatisen. Skillnaden i skörd per hektar beror på flera orsaker. För både ekologiska och konventionella odlingssystem ökar skörden per hektar med ökad odlingsstorlek. De ekologiska odlingarna är emellertid i allmänhet mindre än de konventionella. För matpotatis är en mycket viktig faktor hur stora angreppen av bladmögel blir. Starka angrepp av bladmögel leder till att odlingen måste avbrytas i förtid med lägre skörd per hektar som följd. Även för den konventionella odlingen kan bladmögelangrepp vara ett bekymmer, men för den ekologiskt odlade är det den anledning som man oftast hänvisar till som orsak till en låg skörd per hektar.

Odlingen av färskpotatis är mindre omfattande på ekologiskt odlade arealer jämfört med konventionellt odlade, cirka 8 respektive 19 procent har redovisats som färskpotatis. Avkastningsnivån för färskpotatis är normalt lägre än vid odling av höst- och vinterpotatis.

Potatis för stärkelse ingår inte

Potatis för stärkelse ingår inte i undersökningen om ekologisk skörd eftersom odlingens omfattning är begränsad, totalt cirka 30 hektar för 2008.

Odlingen av ekologisk slåttervall minskar

Den totala bärgade skörden av slåttervall från arealer med miljöersättning för ekologiska produktionsformer uppgick 2008 till 890 900 ton, varav den första skörden till 493 600 ton och återväxten till 397 400 ton. Under 2008 togs en lägre förstaskörd än föregående år men de sammanlagda återväxtskördarna översteg 2007 års återväxt, vilket sammantaget ledde till en ökning med sju procent av totalskörden jämfört med föregående år. Skörden av slåttervall från ekologiskt odlade arealer motsvarar nästan 22 procent av landets totala slåttervallskörd.

Tablå E. Total slåttervallskörd från arealer med miljöersättning för ekologiska produktionsformer 2008

Gröda	Total inbärgad skörd från areal med miljöstödet ¹⁾ ton	Andel av den totala skörden ²⁾ procent
Slåttervall	890 900	22

1) Uppgifterna avser 16,5 procents vattenhalt.

2) Total skörd har redovisats i JO 16 SM 0901.

Skillnaden i hektarskördenivå mellan ekologisk och konventionell odling varierade i olika delar av landet. För produktionsområden med redovisning låg avkastningsnivån från 75 och upp till 90 procent av konventionell skörd för den ekologiskt odlade arealen. På riksnivå var den ekologiskt odlade arealens skördenivå 84 procent av den konventionella hektaravkastningen.

Högst ekologisk hektarskörd redovisas i Götalands Norra Slättbygder, 6 020 kilo per hektar. För övriga produktionsområden med redovisning varierar skörden mellan 3 980 och 4 870 kilo per hektar. I slåttervall används normalt inte kemiska växtskyddsmedel, varken vid ekologisk eller vid konventionell odling. Hög andel klöver kan till viss del kompensera för att syntetiskt framställda mineralgödselmedel inte används inom ekologisk odling.

Vall är en gröda som har stor andel ekologisk odling, 24 procent av totala vallarealen i Sverige var ansluten till miljöersättningen för ekologiska produktionsformer, vilket är en minskning med nästan tre procentenheter sedan 2007. Arealandelen slåttervall, betesvall och ej utnyttjad vall har skattats utifrån uppgifter lämnade i undersökningen. Dessa värden har därefter applicerats på den totala vallarealen med miljöersättning för ekologiska produktionsformer 2008. Arealen slåttervall med miljöersättning skattas till 210 580 hektar, eller 79 procent av den totala ekologiska vallarealen. Betesvallen med miljöersättning skattas till 52 300 hektar (20 procent) och ej utnyttjad vall skattas till 4 000 hektar (1,5 procent). Den totala arealen ekologiskt odlad slåtter och betesvall uppgick till 266 760 hektar. Rena betesvallar samt återväxt som tillvaratagits genom bete ingår inte i undersökningen om skörd. Det är den inbärgade skörden av slåttervall som beräknats.

Odlingsbetingelser

Förhållandevis mildt väder under hösten 2007 och vintern 2008 gynnade de höstsådda grödorna. Vårsådden kunde oftast genomföras i normal tid. Den torra väderleken under vår och försommar orsakade dock en del etableringsproblem och fortsatt torka under sommaren hämmade de vårsådda grödorna på vissa håll. Många lantbrukare rapporterade om dålig uppkomst på grund av för lite regn under våren och torkskador som en följd av den fortsatt nederbördsfattiga sommaren.

Regn i augusti och september medförde att skörden blev utdragen och ledde även till försämrad kvalitet på brödsädesgrödorna, främst i Mellansverige. Mycket av det som skulle ha blivit brödspannmål fick istället säljas som foderspannmål. Kvalitetsproblemen ledde till låga priser och enskilda lantbrukare drabbades hårt även om skörden kunde bärgas.

Angreppen av rapsbaggar var förhållandevis måttliga, men en del av de lantbrukare som var med i undersökningen om skörd från ekologiskt odlade arealer har rapporterat om stora skador. I de södra delarna av landet var angreppen av havrebladlus relativt omfattande i vårsädesgrödorna, vilket medförde att de så kallade bekämpningströsklarna överskreds i många fält. I de övriga delarna av landet var förekomsten av trips ovanligt stor i de höstsådda spannmålsgrödorna. Den torra försommaren hämmade utvecklingen av svampsjukdomarna och angreppen blev svaga. Sättningen av potatis skedde mest i maj. De första angreppen av potatisbladmögel registrerades redan i maj på sydkusten. Den torra för-

sommaren och varmt väder i juli gjorde dock att vidare angrepp kom relativt sent. Under augusti ökade risken för angrepp kraftigt på grund av omslag till mer regn, angrepp i de konventionella odlingarna var dock ovanligt. Mer information finns på Jordbruksverkets hemsida i publikationer för olika regioner i landet: "Växtskyddsåret 2008".

Mer obärgade arealer vid ekologisk odling

Andelen obärgad areal är ofta större inom den ekologiska odlingen än inom den konventionella. För spannmålsgrödorna blev 2,7 procent av arealen obärgad för arealer med miljöersättning för ekologiska produktionsformer medan motsvarande uppgift för den konventionella arealen blev 0,9 procent.

För ärter var andelen obärgad areal för den ekologiska odlingen 8,6 procent jämfört med 5,9 procent för den konventionella. Åkerbönor hade tvärtom något större andel obärgad areal vid konventionell odling, nämligen 5,4 procent, jämfört med 4,0 procent vid ekologisk odling.

När det gäller raps och rybs beräknas 10,6 procent av den ekologiska arealen ha blivit obärgad. Motsvarande uppgift för den konventionellt odlade arealen blev 1,5 procent.

För matpotatis beräknas den obärgade arealen till 3,2 procent för den ekologiska och 1,6 procent för den konventionellt odlade arealen på riksnivå.

Statistiken om obärgade arealer speglar en skillnad i odlingssäkerhet mellan ekologisk och konventionell odling. En del av förklaringen till skillnaden mellan odlingsmetoderna kan också vara att andelen obärgad areal vanligen är större i skogsbygderna och i norra Sverige där den ekologiska odlingen är mer frekvent.

Kommentarer till tabellerna

I tabellerna redovisas antal jordbruksföretag som varit underlag för beräkningarna, bärgad skörd per hektar, medelfel för hektarskörd, grödareal med miljöersättning för ekologiska produktionsformer, andel av total grödareal, total skörd, medelfel för den totala skörden samt kvoten mellan hektarskörd från areal med miljöersättning för ekologiska produktionsformer och hektarskörd från konventionellt odlad areal.

Medelfelet är ett mått på den beräknade skördens osäkerhet. Ju högre medelfelet är desto mer osäker är den aktuella uppgiften. Se vidare under rubriken "Statistikens tillförlitlighet".

För att undvika redovisning av alltför osäkra resultat krävs att redovisad hektarskörd grundar sig på minst 20 företag och att medelfelet är lägre än 35 procent. Vid färre företag eller högre medelfel ersätts skördeuppgiften i tabellen med två prickar (..). När inga observationer finns att redovisa markeras detta med ett streck (-). När arealuppgiften är för osäker för att anges markeras areal och total skörd med två prickar (..).

Uppgifter om andel obärgad areal och andel areal skördad som grönfoder redovisas i separata tabeller. Hektarskördar och totalskördar påverkas av andelen obärgad areal på så sätt att de blir lägre ju större den obärgade arealen är. Uppgifterna om andel obärgade arealer och arealer skördade som grönfoder är mycket osäkra. Osäkerheten är en följd av att förekomsten varierar kraftigt mellan olika jordbruksföretag och regioner. För slåttervall inhämtas inte uppgifter om obärgade arealer.

Grödarealerna har baserats på Jordbruksverkets administrativa register för miljöersättning för ekologiska produktionsformer. De spannmåls-, trindsäds- och oljeväxtarealer som redovisas i detta Statistiska meddelande har dock minskats med skattad areal skördad som grönfoder.

Tabeller

Teckenförklaring

Explanation of symbols

–	Noll	Zero
0	Mindre än 5	Less than 5
0,0	Mindre än 0,05	Less than 0.05
..	Uppgift inte tillgänglig eller för osäker för att anges	Data not available or too unreliable to be presented

1a. Höstvete. Skörd 2008. Ekologisk odling**1a. Winter wheat. Harvest in 2008. Organic farming**

Område	Antal undersökta företag ¹⁾	Hektar-skörd, kg/ha	Medel-fel, procent	Areal, hektar ²⁾	Andel av total grödareal ³⁾	Total skörd, ton	Medel-fel, procent	Ekol/konv hektarskörd, procent
Län								
Stockholms	27	3 640	1,6	770	5,3	2 800	1,6	68
Uppsala	86	4 060	1,0	2 330	7,2	9 500	1,0	66
Södermanlands	62	3 590	1,2	1 480	5,6	5 300	1,2	57
Östergötlands	70	4 250	1,7	2 040	4,3	8 700	1,7	63
Jönköpings	6	60	7,0
Kronobergs	5	20	5,5
Kalmar	12	250	2,3
Gotlands	27	2 810	3,0	360	5,3	1 000	3,0	53
Blekinge	4	40	1,9
Skåne	12	190	0,2
Hallands	12	220	3,9
Västra Götalands	52	3 090	5,4	2 730	5,5	8 400	5,6	54
Värmlands	15	330	10,9
Örebro	17	220	2,0
Västmanlands	53	3 880	1,1	1 440	9,2	5 600	1,1	62
Dalarnas	12	190	9,4
Gävleborgs	4	90	10,9
Västernorrlands	-	-	-	-	-	-	-	-
Jämtlands	-	-	-	-	-	-	-	-
Västerbottens	-	-	-	-	-	-	-	-
Norrbottnens	-	-	-	-	-	-	-	-
Produktionsområden								
Götalands södra slättbygder	14	310	0,5
Götalands mellanbygder	41	3 900	6,5	640	1,9	2 500	6,5	57
Götalands norra slättbygder	105	3 590	3,3	4 130	4,7	14 800	3,5	58
Svealands slättbygder	254	3 820	0,6	6 500	6,4	24 800	0,6	63
Götalands skogsbygder	33	3 130	5,2	760	6,3	2 400	5,2	54
Mellersta Sveriges skogsb	28	3 580	3,1	390	5,4	1 400	3,1	68
Nedre Norrland	1	40	6,9
Övre Norrland	-	-	-	-	-	-	-	-
Hela Riket⁴⁾								
2008	476	3 700	1,3	12 770	4,1	47 200	1,3	56
2007	466	3 360	1,0	12 820	4,0	43 100	1,0	51
2006	460	3 220	1,5	12 520	3,9	40 400	1,5	56
2005	385	3 440	1,4	12 480	4,2	42 900	1,6	51
2004	416	3 740	1,2	14 140	4,0	52 800	1,2	59
2003	324	3 060	1,2	14 190	3,9	43 500	1,2	54
Genomsnitt 2003–2007		3 360		13 230		44 500		

Anm. Vattenhalt 14,0 procent.

1) Antal jordbruksföretag som ingår i skördeberäkningarna. Där antalet understiger 20 utelämnas resultaten (..).

2) Uppgifterna avser arealer med miljöersättning för ekologiska produktionsformer. Areal skördad som grönfoder ingår ej. Den redovisas i tabell 22.

3) Total grödareal har redovisats i Statistiskt meddelande JO 16 SM 0901. Areal skördad som grönfoder ingår ej.

4) Tidigare redovisade uppgifter för år 2003 har avsett 15,0 procents vattenhalt. De nu redovisade uppgifterna har omräknats till 14,0 procents vattenhalt.

1b. Höstvete. Skörd 2008. Konventionell odling
1b. Winter wheat. Harvest in 2008. Non-organic farming

Område	Antal undersökta företag ¹⁾	Hektar-skörd, kg/ha	Medel-fel, procent	Areal, hektar ²⁾
Län				
Stockholms	94	5 360	1,6	13 720
Uppsala	181	6 200	1,2	30 060
Södermanlands	133	6 300	1,2	24 920
Östergötlands	274	6 710	0,9	45 240
Jönköpings	14	830
Kronobergs	15	380
Kalmar	107	6 560	1,6	10 830
Gotlands	98	5 320	2,0	6 320
Blekinge	40	6 980	4,9	1 880
Skåne	506	7 670	0,8	81 370
Hallands	72	6 090	3,6	5 560
Västra Götalands	290	5 700	1,4	47 040
Värmlands	33	5 060	7,3	2 730
Örebro	93	6 240	1,7	10 920
Västmanlands	110	6 220	1,8	14 200
Dalarnas	33	4 480	4,0	1 840
Gävleborgs	11	740
Västernorrlands	3	40
Jämtlands	-	-	-	-
Västerbottens	-	-	-	-
Norrbottnens	-	-	-	-
Produktionsområden				
Götalands södra slättbygder	430	7 670	0,9	68 340
Götalands mellanbygder	324	6 800	1,2	32 240
Götalands norra slättbygder	497	6 220	0,9	84 630
Svealands slättbygder	628	6 080	0,7	94 800
Götalands skogsbygder	141	5 820	2,5	11 250
Mellersta Sveriges skogsb	75	5 250	2,6	6 820
Nedre Norrland	12	540
Övre Norrland	-	-	-	-
Hela Riket³⁾				
2008	2 107	6 550	0,5	298 630
2007	2 098	6 580	0,4	310 240
2006	2 132	5 740	0,6	304 890
2005	2 191	6 720	0,6	282 500
2004	2 232	6 280	0,5	335 540
2003	2 269	5 670	0,7	350 620
Genomsnitt 2003–2007		6 200		316 760

Anm. Vattenhalt 14,0 procent.

1) Antal jordbruksföretag som ingår i skördeberäkningarna. Där antalet understiger 20 utelämnas resultaten (..).

2) Areal skördad som grönfoder ingår ej.

3) Tidigare redovisade uppgifter för år 2003 har avsett 15,0 procents vattenhalt. De nu redovisade uppgifterna har omräknats till 14,0 procents vattenhalt.

2a. Vårvete. Skörd 2008. Ekologisk odling**2a. Spring wheat. Harvest in 2008. Organic farming**

Område	Antal undersökta företag ¹⁾	Hektar-skörd, kg/ha	Medel-fel, procent	Areal, hektar ²⁾	Andel av total grödareal ³⁾	Total skörd, ton	Medel-fel, procent	Ekol/konv hektarskörd, procent
Län								
Stockholms	13	260	26,3
Uppsala	49	2 940	1,0	970	15,6	2 900	1,0	68
Södermanlands	21	2 210	1,9	460	16,1	1 000	2,0	51
Östergötlands	49	3 280	1,2	1 220	30,5	4 000	1,2	76
Jönköpings	3	20	7,1
Kronobergs	6	40	7,8
Kalmar	9	120	11,5
Gotlands	11	120	5,7
Blekinge	2	10	0,9
Skåne	39	3 000	1,2	640	9,5	1 900	1,2	60
Hallands	19	340	10,0
Västra Götalands	47	2 240	4,3	3 180	43,3	7 100	4,4	55
Värmlands	11	250	35,3
Örebro	20	2 580	3,7	390	7,1	1 000	5,2	53
Västmanlands	56	2 700	1,2	1 130	24,0	3 100	1,2	66
Dalarnas	20	2 400	3,0	320	37,1	800	3,0	80
Gävleborgs	12	160	22,3
Västernorrlands	-	-	-	-	-	-	-	-
Jämtlands	1	10	60,5
Västerbottens	-	-	-	-	-	-	-	-
Norrbottnens	-	-	-	-	-	-	-	-
Produktionsområden								
Götalands södra slättbygder	32	2 920	1,5	580	7,8	1 700	1,5	59
Götalands mellanbygder	33	2 870	1,1	490	9,0	1 400	1,1	59
Götalands norra slättbygder	74	2 620	3,4	3 700	42,3	9 700	3,4	62
Svealands slättbygder	158	2 640	0,9	3 300	16,6	8 700	1,0	61
Götalands skogsbygder	40	2 350	3,9	790	17,9	1 900	5,7	56
Mellersta Sveriges skogsb	45	2 460	2,6	700	29,4	1 700	2,6	63
Nedre Norrland	6	70	11,3
Övre Norrland	-	-	-	-	-	-	-	-
Hela Riket⁴⁾								
2008	388	2 620	1,3	9 620	19,6	25 200	1,4	58
2007	333	2 940	0,9	7 550	20,1	22 200	1,0	60
2006	314	2 420	1,3	7 130	16,7	17 200	1,5	56
2005	342	2 720	1,5	10 350	17,5	28 100	1,5	53
2004	364	3 040	1,0	9 930	18,6	30 200	1,0	59
2003	254	2 940	1,3	8 560	18,2	25 200	1,5	56
Genomsnitt 2003–2007		2 810		8 700		24 600		

Anm. Vattenhalt 14,0 procent.

1) Antal jordbruksföretag som ingår i skördeberäkningarna. Där antalet understiger 20 utelämnas resultaten (..).

2) Uppgifterna avser arealer med miljöersättning för ekologiska produktionsformer. Areal skördad som grönfoder ingår ej. Den redovisas i tabell 22.

3) Total grödareal har redovisats i Statistiskt meddelande JO 16 SM 0901. Areal skördad som grönfoder ingår ej.

4) Tidigare redovisade uppgifter för år 2003 har avsett 15,0 procents vattenhalt. De nu redovisade uppgifterna har omräknats till 14,0 procents vattenhalt.

2b. Vårvete. Skörd 2008. Konventionell odling

2b. Spring wheat. Harvest in 2008. Non-organic farming

Område	Antal undersökta företag ¹⁾	Hektar-skörd, kg/ha	Medel-fel, procent	Areal, hektar ²⁾
Län				
Stockholms	20	3 760	2,1	740
Uppsala	69	4 340	2,5	5 290
Södermanlands	37	4 370	1,4	2 400
Östergötlands	46	4 340	3,5	2 780
Jönköpings	7	250
Kronobergs	19	450
Kalmar	21	4 560	2,6	850
Gotlands	45	4 480	4,5	1 960
Blekinge	17	1 200
Skåne	112	4 990	2,3	6 080
Hallands	48	4 710	2,9	3 090
Västra Götalands	57	4 060	3,4	4 150
Värmlands	14	460
Örebro	49	4 870	3,5	4 990
Västmanlands	59	4 090	3,4	3 610
Dalarnas	20	3 020	8,3	550
Gävleborgs	14	540
Västernorrlands	-	-	-	10
Jämtlands	-	-	-	10
Västerbottens	1	0
Norrbottnens	1	0
Produktionsområden				
Götalands södra slättbygder	130	4 930	1,6	6 880
Götalands mellanbygder	95	4 900	3,2	5 020
Götalands norra slättbygder	82	4 210	2,9	5 040
Svealands slättbygder	237	4 370	1,6	16 560
Götalands skogsbygder	60	4 170	2,4	3 650
Mellersta Sveriges skogsb	35	3 890	5,2	1 660
Nedre Norrland	15	550
Övre Norrland	2	0
Hela Riket³⁾				
2008	656	4 480	1,0	39 400
2007	532	4 860	1,4	29 990
2006	628	4 300	0,9	35 780
2005	1 020	5 090	0,8	48 570
2004	779	5 150	0,7	43 410
2003	736	5 290	0,6	38 920
Genomsnitt 2003–2007		4 940		39 330

Anm. Vattenhalt 14,0 procent.

1) Antal jordbruksföretag som ingår i skördeberäkningarna. Där antalet understiger 20 utelämnas resultaten (..).

2) Areal skördad som grönfoder ingår ej.

3) Tidigare redovisade uppgifter för år 2003 har avsett 15,0 procents vattenhalt. De nu redovisade uppgifterna har omräknats till 14,0 procents vattenhalt.

3a. Höstråg. Skörd 2008. Ekologisk odling

3a. Winter rye. Harvest in 2008. Organic farming

Område	Antal undersökta företag ¹⁾	Hektar-skörd, kg/ha	Medel-fel, procent	Areal, hektar ²⁾	Andel av total grödareal ³⁾	Total skörd, ton	Medel-fel, procent	Ekol/konv hektarskörd, procent
Län								
Stockholms	1	30	5,4
Uppsala	21	3 750	1,6	310	15,8	1 200	1,6	62
Södermanlands	16	260	20,8
Östergötlands	13	260	7,9
Jönköpings	3	10	67,4
Kronobergs	-	-	-	10	52,9
Kalmar	3	100	13,2
Gotlands	15	240	30,0
Blekinge	-	-	-	0	0,2
Skåne	13	200	1,6
Hallands	9	120	46,7
Västra Götalands	19	750	22,5
Värmlands	4	40	12,2
Örebro	6	80	5,4
Västmanlands	6	60	18,1
Dalarnas	7	70	18,6
Gävleborgs	2	20	32,1
Västernorrlands	-	-	-	-	-	-	-	-
Jämtlands	1	0	12,5
Västerbottens	-	-	-	0
Norrbottnens	-	-	-	-	-	-	-	-
Produktionsområden								
Götalands södra slättbygder	14	160	2,8
Götalands mellanbygder	22	2 990	3,4	360	4,5	1 100	3,4	44
Götalands norra slättbygder	23	3 040	5,8	830	14,0	2 500	5,8	50
Svealands slättbygder	50	3 550	1,6	730	13,0	2 600	1,6	61
Götalands skogsbygder	16	320	27,5
Mellersta Sveriges skogsb	10	130	14,5
Nedre Norrland	4	20	20,9
Övre Norrland	-	-	-	0	6,0
Hela Riket⁴⁾								
2008	139	3 050	2,4	2 550	9,3	7 800	2,4	47
2007	110	3 020	1,4	1 880	7,6	5 700	2,0	52
2006	153	2 480	2,9	2 920	12,6	7 300	3,0	47
2005	121	3 060	2,0	2 740	12,8	8 370	2,3	56
2004	166	3 095	1,2	3 360	13,9	10 400	1,2	53
2003	112	2 660	1,9	2 620	10,9	6 900	1,9	52
Genomsnitt 2003–2007		2 860		2 700		7 700		

Anm. Vattenhalt 14,0 procent.

1) Antal jordbruksföretag som ingår i skördeberäkningarna. Där antalet understiger 20 utelämnas resultaten (..).

2) Uppgifterna avser arealer med miljöersättning för ekologiska produktionsformer. Areal skördad som grönfoder ingår ej. Den redovisas i tabell 22.

3) Total grödareal har redovisats i Statistiskt meddelande JO 16 SM 0901. Areal skördad som grönfoder ingår ej.

4) Tidigare redovisade uppgifter för år 2003 har avsett 15,0 procents vattenhalt. De nu redovisade uppgifterna har omräknats till 14,0 procents vattenhalt.

3b. Höstråg. Skörd 2008. Konventionell odling

3b. Winter rye. Harvest in 2008. Non-organic farming

Område	Antal undersökta företag ¹⁾	Hektar-skörd, kg/ha	Medel-fel, procent	Areal, hektar ²⁾
Län				
Stockholms	16	480
Uppsala	36	6 000	2,9	1 680
Södermanlands	25	6 000	2,8	1 000
Östergötlands	51	6 460	2,1	2 970
Jönköpings	-	-	-	0
Kronobergs	-	-	-	0
Kalmar	21	5 150	7,1	660
Gotlands	16	550
Blekinge	4	160
Skåne	172	7 170	1,3	12 360
Hallands	5	130
Västra Götalands	49	5 720	3,0	2 590
Värmlands	7	320
Örebro	24	6 060	2,6	1 410
Västmanlands	9	290
Dalarnas	10	290
Gävleborgs	1	40
Västernorrlands	1	10
Jämtlands	-	-	-	0
Västerbottens	-	-	-	-
Norrbottens	-	-	-	-
Produktionsområden				
Götalands södra slättbygder	105	7 180	1,5	5 620
Götalands mellanbygder	101	6 840	2,1	7 670
Götalands norra slättbygder	96	6 130	2,0	5 100
Svealands slättbygder	111	5 840	1,6	4 870
Götalands skogsbygder	13	840
Mellersta Sveriges skogsb	18	880
Nedre Norrland	3	70
Övre Norrland	-	-	-	0
Hela Riket³⁾				
2008	447	6 490	1,0	24 950
2007	372	5 830	1,1	22 720
2006	378	5 310	1,4	20 350
2005	450	5 480	1,8	18 510
2004	470	5 820	1,0	20 840
2003	533	5 090	1,2	21 530
Genomsnitt 2003–2007		5 510		20 790

Anm. Vattenhalt 14,0 procent.

1) Antal jordbruksföretag som ingår i skördeberäkningarna. Där antalet understiger 20 utelämnas resultaten (..).

2) Areal skördad som grönfoder ingår ej.

3) Tidigare redovisade uppgifter för år 2003 har avsett 15,0 procents vattenhalt. De nu redovisade uppgifterna har omräknats till 14,0 procents vattenhalt.

4a. Höstkorn. Skörd 2008. Ekologisk odling**4a. Winter barley. Harvest in 2008. Organic farming**

Område	Antal undersökta företag ¹⁾	Hektar-skörd, kg/ha	Medel-fel, procent	Areal, hektar ²⁾	Andel av total grödareal ³⁾	Total skörd, ton	Medel-fel, procent	Ekol/konv hektarskörd, procent
Län								
Stockholms	-	-	-	-	-	-	-	-
Uppsala	-	-	-	0	1,6
Södermanlands	-	-	-	-	-	-	-	-
Östergötlands	-	-	-	-	-	-	-	-
Jönköpings	-	-	-	10	54,6
Kronobergs	-	-	-	-	-	-	-	-
Kalmar	4	40	1,8
Gotlands	2	10	0,4
Blekinge	-	-	-	-	-	-	-	-
Skåne	1	20	0,4
Hallands	-	-	-	-	-	-	-	-
Västra Götalands	-	-	-	20	2,4
Värmlands	-	-	-	0	2,8
Örebro	1	0
Västmanlands	-	-	-	-	-	-	-	-
Dalarnas	-	-	-	-	-	-	-	-
Gävleborgs	-	-	-	-	-	-	-	-
Västernorrlands	-	-	-	-	-	-	-	-
Jämtlands	-	-	-	-	-	-	-	-
Västerbottens	-	-	-	-	-	-	-	-
Norrbottnens	-	-	-	-	-	-	-	-
Produktionsområden								
Götalands södra slättbygder	-	-	-	-	-	-	-	-
Götalands mellanbygder	7	60	1,1
Götalands norra slättbygder	-	-	-	-	-	-	-	-
Svealands slättbygder	-	-	-	0	0,8
Götalands skogsbygder	-	-	-	30	8,9
Mellersta Sveriges skogsb	1	0	2,8
Nedre Norrland	-	-	-	-	-	-	-	-
Övre Norrland	-	-	-	-	-	-	-	-
Hela Riket⁴⁾								
2008	8	100	1,0
2007	5	30	0,4
2006	1	50	0,8
2005	4	50	0,9
2004	4	60	1,2
2003	3	50	0,8
Genomsnitt 2003–2007		50	

Anm. Vattenhalt 14,0 procent.

1) Antal jordbruksföretag som ingår i skördeberäkningarna. Där antalet understiger 20 utelämnas resultaten (..).

2) Uppgifterna avser arealer med miljöersättning för ekologiska produktionsformer. Areal skördad som grönfoder ingår ej. Den redovisas i tabell 22.

3) Total grödareal har redovisats i Statistiskt meddelande JO 16 SM 0901. Areal skördad som grönfoder ingår ej.

4) Tidigare redovisade uppgifter för år 2003 har avsett 15,0 procents vattenhalt. De nu redovisade uppgifterna har omräknats till 14,0 procents vattenhalt.

4b. Höstkorn. Skörd 2008. Konventionell odling

4b. Winter barley. Harvest in 2008. Non-organic farming

Område	Antal undersökta företag ¹⁾	Hektar-skörd, kg/ha	Medel-fel, procent	Areal, hektar ²⁾
Län				
Stockholms	1	80
Uppsala	3	240
Södermanlands	1	110
Östergötlands	8	350
Jönköpings	-	-	-	10
Kronobergs	1	10
Kalmar	47	5 410	5,3	2 310
Gotlands	59	5 170	2,6	2 060
Blekinge	9	240
Skåne	76	6 210	1,9	3 760
Hallands	4	110
Västra Götalands	18	900
Värmlands	-	-	-	40
Örebro	1	20
Västmanlands	1	30
Dalarnas	-	-	-	-
Gävleborgs	-	-	-	-
Västernorrlands	-	-	-	-
Jämtlands	-	-	-	-
Västerbottens	-	-	-	-
Norrbottens	-	-	-	-
Produktionsområden				
Götalands södra slättbygder	50	5 980	2,8	2 320
Götalands mellanbygder	136	5 560	2,3	5 890
Götalands norra slättbygder	24	5 640	3,8	1 220
Svealands slättbygder	7	480
Götalands skogsbygder	12	330
Mellersta Sveriges skogsb	-	-	-	40
Nedre Norrland	-	-	-	-
Övre Norrland	-	-	-	-
Hela Riket³⁾				
2008	229	5 650	1,6	10 270
2007	184	5 320	2,0	8 220
2006	120	4 750	3,6	5 620
2005	116	5 800	2,1	5 310
2004	106	5 600	2,6	5 190
2003	142	4 540	2,7	6 210
Genomsnitt 2003–2007		5 200		6 110

Anm. Vattenhalt 14,0 procent.

1) Antal jordbruksföretag som ingår i skördeberäkningarna. Där antalet understiger 20 utelämnas resultaten (..).

2) Areal skördad som grönfoder ingår ej.

3) Tidigare redovisade uppgifter för år 2003 har avsett 15,0 procents vattenhalt. De nu redovisade uppgifterna har omräknats till 14,0 procents vattenhalt.

5a. Vårkorn. Skörd 2008. Ekologisk odling

5a. Spring barley. Harvest in 2008. Organic farming

Område	Antal undersökta företag ¹⁾	Hektar-skörd, kg/ha	Medel-fel, procent	Areal, hektar ²⁾	Andel av total grödareal ³⁾	Total skörd, ton	Medel-fel, procent	Ekol/konv hektarskörd, procent
Län								
Stockholms	16	260	2,6
Uppsala	38	2 950	2,5	1 000	2,6	2 900	2,5	66
Södermanlands	35	2 540	3,6	710	5,0	1 800	3,6	61
Östergötlands	32	2 880	4,8	660	3,0	1 900	5,2	64
Jönköpings	30	2 830	3,0	680	12,4	1 900	11,2	81
Kronobergs	14	230	10,1
Kalmar	31	2 930	5,3	650	5,6	1 900	5,9	86
Gotlands	50	2 170	3,9	970	6,2	2 100	4,9	56
Blekinge	13	190	4,0
Skåne	58	3 130	2,4	1 360	1,3	4 300	3,9	67
Hallands	22	2 850	2,3	340	1,4	1 000	5,3	66
Västra Götalands	34	2 350	11,6	1 630	3,4	3 800	20,8	56
Värmlands	18	680	6,4
Örebro	11	260	1,5
Västmanlands	20	2 380	4,0	480	2,3	1 100	4,1	51
Dalarnas	41	2 610	3,7	1 150	10,3	3 000	3,7	77
Gävleborgs	41	2 600	5,2	1 520	13,4	3 900	8,1	81
Västernorrlands	21	3 060	4,0	660	18,3	2 000	9,3	109
Jämtlands	27	2 880	2,6	900	43,8	2 600	5,4	106
Västerbottens	24	2 370	3,7	790	9,0	1 900	6,9	94
Norrbottens	17	460	11,8
Produktionsområden								
Götalands södra slättbygder	31	3 320	1,3	750	0,8	2 500	2,6	69
Götalands mellanbygder	104	2 670	2,5	1 980	3,6	5 300	3,0	67
Götalands norra slättbygder	42	2 940	5,3	1 570	2,8	4 600	5,4	68
Svealands slättbygder	126	2 710	2,0	2 920	2,8	7 900	2,0	62
Götalands skogsbygder	99	2 470	7,8	2 260	6,5	5 600	15,2	67
Mellersta Sveriges skogsb	68	2 400	5,0	1 930	9,0	4 600	5,2	71
Nedre Norrland	80	2 790	2,6	2 970	18,2	8 300	4,8	90
Övre Norrland	43	2 370	3,1	1 280	10,0	3 000	5,0	93
Hela Riket⁴⁾								
2008	593	2 660	1,8	15 510	4,0	41 300	2,7	63
2007	553	2 610	2,1	14 320	4,6	37 400	2,8	58
2006	495	2 060	1,9	15 290	5,1	31 500	2,4	56
2005	479	2 300	2,1	19 610	5,4	45 200	2,8	53
2004	509	2 540	1,9	21 620	5,6	54 800	2,0	58
2003	425	2 410	1,7	20 190	5,6	48 600	2,0	56
Genomsnitt 2003–2007		2 380		18 210		43 500		

Anm. Vattenhalt 14,0 procent.

1) Antal jordbruksföretag som ingår i skördeberäkningarna. Där antalet understiger 20 utelämnas resultaten (..).

2) Uppgifterna avser arealer med miljöersättning för ekologiska produktionsformer. Areal skördad som grönfoder ingår ej. Den redovisas i tabell 22.

3) Total grödareal har redovisats i Statistiskt meddelande JO 16 SM 0901. Areal skördad som grönfoder ingår ej.

4) Tidigare redovisade uppgifter för år 2003 har avsett 15,0 procents vattenhalt. De nu redovisade uppgifterna har omräknats till 14,0 procents vattenhalt.

5b. Vårkorn. Skörd 2008. Konventionell odling

5b. Spring barley. Harvest in 2008. Non-organic farming

Område	Antal undersökta företag ¹⁾	Hektar-skörd, kg/ha	Medelfel, procent	Areal, hektar ²⁾
Län				
Stockholms	79	3 870	3,5	9 790
Uppsala	199	4 500	2,3	36 940
Södermanlands	121	4 160	2,6	13 480
Östergötlands	219	4 470	2,2	21 070
Jönköpings	50	3 480	4,2	4 620
Kronobergs	40	3 570	4,8	2 240
Kalmar	143	3 410	3,3	11 070
Gotlands	143	3 860	1,8	14 710
Blekinge	64	3 980	5,3	4 560
Skåne	569	4 670	1,1	102 270
Hallands	152	4 340	2,1	23 630
Västra Götalands	309	4 170	1,5	45 870
Värmlands	87	3 510	4,1	9 900
Örebro	127	4 360	2,2	17 040
Västmanlands	129	4 690	1,4	20 420
Dalarnas	54	3 400	3,9	10 080
Gävleborgs	66	3 200	4,6	9 620
Västernorrlands	36	2 800	4,3	2 840
Jämtlands	22	2 730	5,8	1 180
Västerbottens	38	2 510	5,3	7 930
Norrbottnens	45	2 580	5,4	3 320
Produktionsområden				
Götalands södra slättbygder	498	4 820	1,0	88 410
Götalands mellanbygder	451	4 020	1,6	52 610
Götalands norra slättbygder	445	4 350	1,3	54 170
Svealands slättbygder	690	4 370	1,3	101 240
Götalands skogsbygder	272	3 680	2,1	31 890
Mellersta Sveriges skogsb	133	3 390	2,8	19 520
Nedre Norrland	120	3 110	3,9	13 120
Övre Norrland	83	2 540	4,0	11 310
Hela Riket³⁾				
2008	2 692	4 220	0,6	372 400
2007	2 394	4 540	0,6	298 240
2006	2 458	3 680	0,7	287 020
2005	2 733	4 380	0,9	344 780
2004	2 607	4 400	0,8	364 240
2003	2 541	4 270	0,9	337 600
Genomsnitt 2003–2007		4 250		326 380

Anm. Vattenhalt 14,0 procent.

1) Antal jordbruksföretag som ingår i skördeberäkningarna. Där antalet understiger 20 utelämnas resultaten (..).

2) Areal skördad som grönfoder ingår ej.

3) Tidigare redovisade uppgifter för år 2003 har avsett 15,0 procents vattenhalt. De nu redovisade uppgifterna har omräknats till 14,0 procents vattenhalt.

6a. Havre. Skörd 2008. Ekologisk odling**6a. Oats. Harvest in 2008. Organic farming**

Område	Antal undersökta företag ¹⁾	Hektar-skörd, kg/ha	Medel-fel, procent	Areal, hektar ²⁾	Andel av total grödareal ³⁾	Total skörd, ton	Medel-fel, procent	Ekol/konv hektarskörd, procent
Län								
Stockholms	35	2 170	6,0	760	14,4	1 600	8,1	65
Uppsala	72	2 690	3,8	1 680	15,9	4 500	4,0	67
Södermanlands	74	2 610	1,7	1 650	14,4	4 300	3,4	68
Östergötlands	75	2 640	2,4	1 710	15,0	4 500	2,9	69
Jönköpings	30	2 770	7,4	750	11,3	2 100	12,2	78
Kronobergs	17	250	6,3
Kalmar	16	270	6,4
Gotlands	15	180	9,7
Blekinge	10	40	4,0
Skåne	35	2 560	3,5	560	4,5	1 400	4,9	62
Hallands	21	3 000	4,5	300	2,8	900	13,4	68
Västra Götalands	142	2 260	4,4	12 680	14,8	28 700	5,0	58
Värmlands	68	2 140	4,1	3 840	26,8	8 200	4,5	60
Örebro	37	2 390	6,2	1 000	6,0	2 400	9,0	54
Västmanlands	89	2 390	2,0	2 790	17,3	6 700	2,0	55
Dalarnas	38	2 340	8,6	750	19,2	1 700	10,8	78
Gävleborgs	39	2 570	5,9	950	24,9	2 400	8,3	85
Västernorrlands	7	70	16,3
Jämtlands	3	50	48,5
Västerbottens	16	260	24,9
Norrbottens	6	30	5,9
Produktionsområden								
Götalands södra slättbygder	24	2 520	5,8	420	2,9	1 000	6,4	57
Götalands mellanbygder	50	2 470	2,4	620	8,6	1 500	2,6	68
Götalands norra slättbygder	156	2 310	4,5	10 510	14,6	24 300	4,8	57
Svealands slättbygder	332	2 470	1,5	10 050	15,2	24 900	1,7	60
Götalands skogsbygder	115	2 320	5,6	4 490	11,3	10 400	7,8	67
Mellersta Sveriges skogsb	110	2 210	6,4	3 560	20,0	7 900	7,3	69
Nedre Norrland	36	2 520	8,3	770	22,6	1 900	13,5	87
Övre Norrland	22	1 590	11,7	290	18,4	500	17,5	60
Hela Riket⁴⁾								
2008	845	2 350	2,0	30 580	13,7	71 900	2,3	60
2007	801	2 690	1,5	27 140	13,3	73 100	1,7	58
2006	762	1 830	2,4	28 670	14,6	52 600	2,6	54
2005	661	2 120	2,2	30 460	15,8	64 700	2,7	50
2004	676	2 600	2,4	34 210	15,2	88 900	2,4	59
2003	566	2 430	2,3	30 960	11,3	75 200	2,8	58
Genomsnitt 2003–2007		2 330		30 290		70 900		

Anm. Vattenhalt 14,0 procent.

1) Antal jordbruksföretag som ingår i skördeberäkningarna. Där antalet understiger 20 utelämnas resultaten (..).

2) Uppgifterna avser arealer med miljöersättning för ekologiska produktionsformer. Areal skördad som grönfoder ingår ej. Den redovisas i tabell 22.

3) Total grödareal har redovisats i Statistiskt meddelande JO 16 SM 0901. Areal skördad som grönfoder ingår ej.

4) Tidigare redovisade uppgifter för år 2003 har avsett 15,0 procents vattenhalt. De nu redovisade uppgifterna har omräknats till 14,0 procents vattenhalt.

6b. Havre. Skörd 2008. Konventionell odling

6b. Oats. Harvest in 2008. Non-organic farming

Område	Antal undersökta företag ¹⁾	Hektar-skörd, kg/ha	Medelfel, procent	Areal, hektar ²⁾
Län				
Stockholms	60	3 350	3,6	4 410
Uppsala	102	4 010	3,8	8 870
Södermanlands	117	3 870	3,6	9 800
Östergötlands	142	3 830	3,7	9 580
Jönköpings	52	3 550	3,9	5 900
Kronobergs	46	3 910	4,2	3 740
Kalmar	70	3 200	7,2	3 910
Gotlands	54	3 530	5,3	1 720
Blekinge	27	2 720	14,6	980
Skåne	191	4 100	2,8	11 890
Hallands	122	4 390	2,8	10 320
Västra Götalands	418	3 870	1,7	72 690
Värmlands	91	3 580	5,2	10 490
Örebro	122	4 390	2,0	15 520
Västmanlands	120	4 350	3,3	13 380
Dalarnas	49	3 020	9,3	3 080
Gävleborgs	38	3 000	9,7	2 920
Västernorrlands	6	330
Jämtlands	3	50
Västerbottens	18	830
Norrbottnens	18	470
Produktionsområden				
Götalands södra slättbygder	208	4 450	2,1	14 180
Götalands mellanbygder	155	3 620	4,0	6 500
Götalands norra slättbygder	450	4 020	1,6	61 290
Svealands slättbygder	557	4 120	1,5	55 810
Götalands skogsbygder	280	3 470	2,6	35 070
Mellersta Sveriges skogsb	137	3 220	5,6	14 050
Nedre Norrland	43	2 880	6,2	2 580
Övre Norrland	36	2 660	7,8	1 310
Hela Riket³⁾				
2008	1 866	3 890	0,9	190 870
2007	1 818	4 600	0,8	176 480
2006	1 891	3 370	1,2	169 040
2005	1 954	4 220	1,4	159 920
2004	1 804	4 420	1,3	189 600
2003	2 102	4 190	1,1	242 420
Genomsnitt 2003–2007		4 160		187 490

Anm. Vattenhalt 14,0 procent.

1) Antal jordbruksföretag som ingår i skördeberäkningarna. Där antalet understiger 20 utelämnas resultaten (..).

2) Areal skördad som grönfoder ingår ej.

3) Tidigare redovisade uppgifter för år 2003 har avsett 15,0 procents vattenhalt. De nu redovisade uppgifterna har omräknats till 14,0 procents vattenhalt.

7a. Rågvete. Skörd 2008. Ekologisk odling

7a. Triticale. Harvest in 2008. Organic farming

Område	Antal undersökta företag ¹⁾	Hektar-skörd, kg/ha	Medel-fel, procent	Areal, hektar ²⁾	Andel av total grödareal ³⁾	Total skörd, ton	Medel-fel, procent	Ekol/konv hektarskörd, procent
Län								
Stockholms	8	100	9,0
Uppsala	16	140	15,1
Södermanlands	26	3 680	3,5	330	10,8	1 200	3,5	65
Östergötlands	40	3 910	1,7	810	10,0	3 200	1,7	62
Jönköpings	16	300	27,8
Kronobergs	5	40	6,6
Kalmar	21	3 380	3,5	240	5,1	800	3,5	64
Gotlands	15	160	3,6
Blekinge	4	30	3,8
Skåne	17	300	6,5
Hallands	6	60	1,8
Västra Götalands	31	3 750	3,9	1 160	11,0	4 400	5,8	68
Värmlands	8	160	7,1
Örebro	4	40	2,6
Västmanlands	1	20	1,6
Dalarnas	4	20	7,7
Gävleborgs	-	-	-	0	5,1
Västernorrlands	1	20	7,0
Jämtlands	-	-	-	-	-	-	-	-
Västerbottens	1	0	23,0
Norrbottnens	-	-	-	-	-	-	-	-
Produktionsområden								
Götalands södra slättbygder	12	220	5,0
Götalands mellanbygder	42	3 740	2,9	460	4,3	1 700	3,0	66
Götalands norra slättbygder	52	3 910	2,7	1 450	10,1	5 700	4,3	65
Svealands slättbygder	60	3 920	1,8	760	8,2	3 000	2,0	67
Götalands skogsbygder	45	3 500	1,9	900	12,4	3 200	2,1	67
Mellersta Sveriges skogsb	10	140	5,3
Nedre Norrland	2	20	5,9
Övre Norrland	1	0	12,1
Hela Riket⁴⁾								
2008	224	3 790	1,2	3 950	8,1	15 000	1,8	66
2007	221	3 520	1,2	4 310	8,1	15 200	1,4	66
2006	208	2 980	2,2	4 240	7,7	12 600	2,9	62
2005	194	3 750	1,8	4 120	8,2	15 400	2,2	67
2004	228	3 670	1,7	4 880	9,4	17 900	1,7	69
2003	186	3 090	1,2	4 120	9,3	12 800	1,2	66
Genomsnitt 2003–2007		3 400		4 330		14 800		

Anm. Vattenhalt 14,0 procent.

1) Antal jordbruksföretag som ingår i skördeberäkningarna. Där antalet understiger 20 utelämnas resultaten (..).

2) Uppgifterna avser arealer med miljöersättning för ekologiska produktionsformer. Areal skördad som grönfoder ingår ej. Den redovisas i tabell 22.

3) Total grödareal har redovisats i Statistiskt meddelande JO 16 SM 0901. Areal skördad som grönfoder ingår ej.

4) Tidigare redovisade uppgifter för år 2003 har avsett 15,0 procents vattenhalt. De nu redovisade uppgifterna har omräknats till 14,0 procents vattenhalt.

7b. Rågvete. Skörd 2008. Konventionell odling

7b. Triticale. Harvest in 2008. Non-organic farming

Område	Antal undersökta företag ¹⁾	Hektar-skörd, kg/ha ¹⁾	Medelfel, procent	Areal, hektar ²⁾
Län				
Stockholms	18	1 070
Uppsala	18	790
Södermanlands	46	5 620	5,0	2 710
Östergötlands	132	6 330	2,1	7 290
Jönköpings	20	4 490	7,2	780
Kronobergs	24	5 100	4,2	550
Kalmar	93	5 240	2,2	4 330
Gotlands	90	5 360	2,8	4 370
Blekinge	27	5 600	6,5	850
Skåne	81	6 450	2,9	4 330
Hallands	64	5 740	2,8	3 200
Västra Götalands	136	5 490	2,4	9 360
Värmlands	41	5 680	2,9	2 160
Örebro	37	6 300	3,1	1 640
Västmanlands	15	870
Dalarnas	5	190
Gävleborgs	2	60
Västernorrlands	5	230
Jämtlands	-	-	-	-
Västerbottens	1	10
Norrbottnens	-	-	-	-
Produktionsområden				
Götalands södra slättbygder	90	5 990	2,3	4 170
Götalands mellanbygder	210	5 650	2,1	10 120
Götalands norra slättbygder	217	6 010	1,8	12 840
Svealands slättbygder	155	5 890	2,2	8 470
Götalands skogsbygder	126	5 230	2,7	6 390
Mellersta Sveriges skogsb	48	5 060	3,7	2 490
Nedre Norrland	8	300
Övre Norrland	1	20
Hela Riket³⁾				
2008	855	5 740	0,9	44 810
2007	874	5 300	0,8	49 170
2006	911	4 810	0,9	50 400
2005	918	5 610	0,9	45 850
2004	884	5 350	0,8	47 010
2003	828	4 720	0,9	40 330
Genomsnitt 2003–2007		5 160		46 550

Anm. Vattenhalt 14,0 procent.

1) Antal jordbruksföretag som ingår i skördeberäkningarna. Där antalet understiger 20 utelämnas resultaten (..).

2) Areal skördad som grönfoder ingår ej.

3) Tidigare redovisade uppgifter för år 2003 har avsett 15,0 procents vattenhalt. De nu redovisade uppgifterna har omräknats till 14,0 procents vattenhalt.

8a. Blandsäd. Skörd 2008. Ekologisk odling

8a. Mixed grain. Harvest in 2008. Organic farming

Område	Antal undersökta företag ¹⁾	Hektar-skörd, kg/ha	Medel-fel, procent	Areal, hektar ²⁾	Andel av total grödareal ³⁾	Total skörd, ton	Medel-fel, procent	Ekol/konv hektarskörd, procent
Län								
Stockholms	12	320	57,0
Uppsala	32	2 710	2,3	770	51,0	2 100	6,5	..
Södermanlands	16	250	32,2
Östergötlands	29	2 340	3,1	600	31,5	1 400	11,6	..
Jönköpings	16	460	32,8
Kronobergs	6	100	25,4
Kalmar	10	140	14,5
Gotlands	17	220	55,2
Blekinge	3	20	14,6
Skåne	18	230	52,1
Hallands	10	140	27,5
Västra Götalands	39	2 400	6,7	2 160	30,9	5 200	17,8	64
Värmlands	19	320	61,2
Örebro	10	180	39,1
Västmanlands	9	200	41,3
Dalarnas	6	70	36,6
Gävleborgs	12	220	45,6
Västernorrlands	5	140	100,0
Jämtlands	1	0	7,9
Västerbottens	7	120	61,7
Norrbottens	4	60	55,9
Produktionsområden								
Götalands södra slättbygder	9	110	25,5
Götalands mellanbygder	35	2 740	2,0	430	47,1	1 200	15,4	..
Götalands norra slättbygder	41	2 550	4,5	1 560	31,8	4 000	18,6	62
Svealands slättbygder	88	2 570	1,7	1 790	46,1	4 600	4,6	62
Götalands skogsbygder	55	2 290	6,1	1 730	26,9	4 000	16,6	76
Mellersta Sveriges skogsb	27	2 570	2,0	710	49,1	1 800	15,8	..
Nedre Norrland	15	300	74,8
Övre Norrland	11	180	59,1
Hela Riket⁴⁾								
2008	281	2 480	1,9	6 860	36,3	17 000	6,5	72
2007	312	2 700	2,0	8 540	45,7	23 100	4,9	79
2006	318	1 850	2,4	7 210	35,9	13 300	7,4	61
2005	233	2 630	2,2	7 510	32,1	19 700	7,2	65
2004	215	2 820	2,2	10 650	49,1	30 000	2,4	71
2003	213	2 650	2,1	6 860	24,7	18 200	7,5	70
Genomsnitt 2003–2007		2 530		8 150		20 900		

Anm. Vattenhalt 14,0 procent.

1) Antal jordbruksföretag som ingår i skördeberäkningarna. Där antalet understiger 20 utelämnas resultaten (..).

2) Uppgifterna avser arealer med miljöersättning för ekologiska produktionsformer. Areal skördad som grönfoder ingår ej. Den redovisas i tabell 22.

3) Total grödareal har redovisats i Statistiskt meddelande JO 16 SM 0901. Areal skördad som grönfoder ingår ej.

4) Tidigare redovisade uppgifter för år 2003 har avsett 15,0 procents vattenhalt. De nu redovisade uppgifterna har omräknats till 14,0 procents vattenhalt.

8b. Blandsäd. Skörd 2008. Konventionell odling

8b. Mixed grain. Harvest in 2008. Non-organic farming

Område	Antal undersökta företag ¹⁾	Hektar-skörd, kg/ha	Medel-fel, procent	Areal, hektar ²⁾
Län				
Stockholms	4	70
Uppsala	10	710
Södermanlands	4	440
Östergötlands	18	1 370
Jönköpings	14	1 000
Kronobergs	9	300
Kalmar	16	830
Gotlands	2	120
Blekinge	1	110
Skåne	7	300
Hallands	6	540
Västra Götalands	61	3 730	4,0	4 320
Värmlands	5	240
Örebro	8	440
Västmanlands	4	280
Dalarnas	2	50
Gävleborgs	4	150
Västernorrlands	-	-	-	-
Jämtlands	1	60
Västerbottens	3	130
Norrbottens	4	40
Produktionsområden				
Götalands södra slättbygder	6	370
Götalands mellanbygder	10	400
Götalands norra slättbygder	47	4 080	3,9	2 840
Svealands slättbygder	27	4 160	5,0	1 870
Götalands skogsbygder	66	3 020	5,2	4 730
Mellersta Sveriges skogsb	17	900
Nedre Norrland	3	120
Övre Norrland	7	170
Hela Riket³⁾				
2008	183	3 420	3,2	11 650
2007	190	3 420	3,2	11 060
2006	238	3 050	3,0	13 530
2005	333	4 010	2,7	15 130
2004	233	3 950	1,9	12 790
2003	267	3 770	2,3	19 320
Genomsnitt 2003–2007		3 640		14 370

Anm. Vattenhalt 14,0 procent.

1) Antal jordbruksföretag som ingår i skördeberäkningarna. Där antalet understiger 20 utelämnas resultaten (..).

2) Areal skördad som grönfoder ingår ej.

3) Tidigare redovisade uppgifter för år 2003 har avsett 15,0 procents vattenhalt. De nu redovisade uppgifterna har omräknats till 14,0 procents vattenhalt.

9a. Majs. Skörd 2008. Ekologisk odling

9a. Grain maize. Harvest in 2008. Organic farming

Område	Antal undersökta företag ¹⁾	Hektar-skörd, kg/ha	Medel-fel, procent	Areal, hektar ²⁾	Andel av total grödareal ³⁾	Total skörd, ton	Medel-fel, procent	Ekol/konv hektarskörd, procent
Län								
Stockholms	-	-	-	10	0,0
Uppsala	-	-	-	0	0,0
Södermanlands	-	-	-	-	-	-	-	-
Östergötlands	1	10	36,2
Jönköpings	-	-	-	0	100,0
Kronobergs	-	-	-	-	-	-	-	-
Kalmar	1	20	12,4
Gotlands	-	-	-	-	-	-	-	-
Blekinge	-	-	-	-	-	-	-	-
Skåne	-	-	-	-	-	-	-	-
Hallands	-	-	-	-	-	-	-	-
Västra Götalands	-	-	-	-	-	-	-	-
Värmlands	-	-	-	-	-	-	-	-
Örebro	1	20	59,0
Västmanlands	-	-	-	-	-	-	-	-
Dalarnas	-	-	-	-	-	-	-	-
Gävleborgs	-	-	-	-	-	-	-	-
Västernorrlands	-	-	-	-	-	-	-	-
Jämtlands	-	-	-	-	-	-	-	-
Västerbottens	-	-	-	-	-	-	-	-
Norrbottnens	-	-	-	-	-	-	-	-
Produktionsområden								
Götalands södra slättbygder	-	-	-	-	-	-	-	-
Götalands mellanbygder	1	20	6,8
Götalands norra slättbygder	1	10	57,0
Svealands slättbygder	-	-	-	-	-	-	-	-
Götalands skogsbygder	-	-	-	-	-	-	-	-
Mellersta Sveriges skogsb	1	10	79,4
Nedre Norrland	-	-	-	-	-	-	-	-
Övre Norrland	-	-	-	-	-	-	-	-
Hela Riket								
2008	3	50	5,1
2007	1	20	1,1

Anm. Vattenhalt 14,0 procent.

1) Antal jordbruksföretag som ingår i skördeberäkningarna. Där antalet understiger 20 utelämnas resultaten (..).

2) Uppgifterna avser arealer med miljöersättning för ekologiska produktionsformer. Areal skördad som grönfoder ingår ej. Den redovisas i tabell 22.

3) Total grödareal har redovisats i Statistiskt meddelande JO 16 SM 0901. Areal skördad som grönfoder ingår ej.

9b. Majs. Skörd 2008. Konventionell odling
9b. Grain maize. Harvest in 2008. Non-organic farming

Område	Antal undersökta företag ¹⁾	Hektar-skörd, kg/ha	Medel-fel, procent	Areal, hektar ²⁾
Län				
Stockholms	-	-	-	-
Uppsala	-	-	-	-
Södermanlands	-	-	-	-
Östergötlands	1	0
Jönköpings	1	0
Kronobergs	-	-	-	-
Kalmar	4	150
Gotlands	2	110
Blekinge	-	-	-	-
Skåne	11	530
Hallands	2	100
Västra Götalands	-	-	-	-
Värmlands	-	-	-	-
Örebro	-	-	-	-
Västmanlands	-	-	-	-
Dalarnas	-	-	-	-
Gävleborgs	-	-	-	-
Västernorrlands	-	-	-	-
Jämtlands	-	-	-	-
Västerbottens	-	-	-	-
Norrbottens	-	-	-	-
Produktionsområden				
Götalands södra slättbygder	12	580
Götalands mellanbygder	7	260
Götalands norra slättbygder	-	-	-	-
Svealands slättbygder	-	-	-	-
Götalands skogsbygder	1	0
Mellersta Sveriges skogsb	1	0
Nedre Norrland	-	-	-	-
Övre Norrland	-	-	-	-
Hela Riket				
2008	21	6 460	6,0	900
2007	40	5 860	8,2	1 550

Anm. Vattenhalt 14,0 procent.

1) Antal jordbruksföretag som ingår i skördeberäkningarna. Där antalet understiger 20 utelämnas resultaten (..).

2) Areal skördad som grönfoder ingår ej.

10a. Ärtor. Skörd 2008. Ekologisk odling

10a. Peas. Harvest in 2008. Organic farming

Område	Antal undersökta företag ¹⁾	Hektar-skörd, kg/ha	Medel-fel, procent	Areal, hektar ²⁾	Andel av total grödareal ³⁾	Total skörd, ton	Medel-fel, procent	Ekol/konv hektarskörd, procent
Län								
Stockholms	6	120	23,4
Uppsala	24	2 130	3,1	330	21,8	700	3,1	88
Södermanlands	17	290	34,3
Östergötlands	10	140	7,2
Jönköpings	2	20	51,2
Kronobergs	-	-	-	0	7,6
Kalmar	7	60	6,2
Gotlands	12	90	13,4
Blekinge	1	10	35,1
Skåne	8	80	15,0
Hallands	1	10	4,9
Västra Götalands	34	2 260	5,1	740	39,3	1 700	5,1	71
Värmlands	10	140	60,0
Örebro	6	60	10,9
Västmanlands	23	1 740	2,8	280	44,9	500	2,8	..
Dalarnas	11	140	71,5
Gävleborgs	2	20	38,8
Västernorrlands	-	-	-	0	37,8
Jämtlands	1	0	23,3
Västerbottens	-	-	-	-	-	-	-	-
Norrbottnens	-	-	-	-	-	-	-	-
Produktionsområden								
Götalands södra slättbygder	4	40	10,4
Götalands mellanbygder	22	1 790	4,7	170	9,7	300	4,7	54
Götalands norra slättbygder	37	2 160	4,2	690	20,3	1 500	4,2	64
Svealands slättbygder	83	1 800	2,5	1 130	27,4	2 000	2,5	78
Götalands skogsbygder	11	230	48,0
Mellersta Sveriges skogsb	16	240	49,6
Nedre Norrland	2	10	26,8
Övre Norrland	-	-	-	-	-	-	-	-
Hela Riket								
2008	175	1 920	2,7	2 520	23,5	4 800	2,7	65
2007	207	1 690	8,7	3 020	22,6	5 100	10,8	54
2006	273	2 100	3,6	4 020	20,8	8 400	3,8	76
2005	297	2 120	4,5	5 400	22,4	11 400	4,5	75
2004	323	2 360	1,9	5 930	22,3	14 000	2,0	67
2003	271	2 220	1,8	5 720	23,7	12 700	2,1	63
Genomsnitt 2003–2007		2 100		4 820		10 300		

Anm. Vattenhalt 15,0 procent.

1) Antal jordbruksföretag som ingår i skördeberäkningarna. Där antalet understiger 20 utelämnas resultaten (..).

2) Uppgifterna avser arealer med miljöersättning för ekologiska produktionsformer. Areal skördad som grönfoder ingår ej. Den redovisas i tabell 23.

3) Total grödareal har redovisats i Statistiskt meddelande JO 16 SM 0901. Areal skördad som grönfoder ingår ej.

10b. Ärtor. Skörd 2008. Konventionell odling
10b. Peas. Harvest in 2008. Non-organic farming

Område	Antal undersökta företag ¹⁾	Hektar-skörd, kg/ha	Medel-fel, procent	Areal, hektar ²⁾
Län				
Stockholms	14	380
Uppsala	37	2 400	5,9	1 190
Södermanlands	21	2 480	7,9	550
Östergötlands	54	3 320	3,2	1 980
Jönköpings	3	20
Kronobergs	1	10
Kalmar	31	3 450	3,5	830
Gotlands	21	3 430	4,6	570
Blekinge	2	10
Skåne	12	440
Hallands	6	130
Västra Götalands	43	3 180	4,6	1 150
Värmlands	4	100
Örebro	15	460
Västmanlands	14	350
Dalarnas	2	40
Gävleborgs	2	40
Västernorrlands	-	-	-	0
Jämtlands	-	-	-	10
Västerbottens	-	-	-	0
Norrbottens	1	0
Produktionsområden				
Götalands södra slättbygder	9	370
Götalands mellanbygder	58	3 300	6,4	1 580
Götalands norra slättbygder	79	3 380	2,5	2 780
Svealands slättbygder	101	2 310	3,4	3 020
Götalands skogsbygder	18	240
Mellersta Sveriges skogsb	15	250
Nedre Norrland	2	40
Övre Norrland	1	0
Hela Riket				
2008	283	2 950	2,1	8 270
2007	325	3 110	1,7	10 250
2006	477	2 760	1,4	15 440
2005	738	2 840	1,4	18 710
2004	640	3 540	1,0	20 430
2003	613	3 530	2,2	18 230
Genomsnitt 2003–2007		3 160		16 610

Anm. Vattenhalt 15,0 procent.

1) Antal jordbruksföretag som ingår i skördeberäkningarna. Där antalet understiger 20 utelämnas resultaten (..).

2) Areal skördad som grönfoder ingår ej.

11a. Åkerbönor. Skörd 2008. Ekologisk odling

11a. Field beans. Harvest in 2008. Organic farming

Område	Antal undersökta företag ¹⁾	Hektar-skörd, kg/ha	Medel-fel, procent	Areal, hektar ²⁾	Andel av total grödareal ³⁾	Total skörd, ton	Medel-fel, procent	Ekol/konv hektarskörd, procent
Län								
Stockholms	1	30	66,9
Uppsala	12	120	73,0
Södermanlands	11	220	76,1
Östergötlands	47	2 470	1,7	900	69,1	2 200	1,7	..
Jönköpings	2	20	89,9
Kronobergs	-	-	-	-	-	-	-	-
Kalmar	-	-	-	-	-	-	-	-
Gotlands	-	-	-	0	100,0
Blekinge	-	-	-	-	-	-	-	-
Skåne	6	100	21,3
Hallands	8	110	53,0
Västra Götalands	48	2 220	5,0	2 560	75,4	5 700	5,1	..
Värmlands	2	70	36,2
Örebro	4	30	76,0
Västmanlands	10	130	99,7
Dalarnas	2	10	41,8
Gävleborgs	2	20	100,0
Västernorrlands	-	-	-	-	-	-	-	-
Jämtlands	-	-	-	-	-	-	-	-
Västerbottens	-	-	-	-	-	-	-	-
Norrbottnens	-	-	-	-	-	-	-	-
Produktionsområden								
Götalands södra slättbygder	8	120	22,5
Götalands mellanbygder	3	20	47,6
Götalands norra slättbygder	78	2 340	3,9	2 930	71,6	6 800	3,9	88
Svealands slättbygder	38	1 700	2,8	580	69,8	1 000	2,9	..
Götalands skogsbygder	15	550	95,6
Mellersta Sveriges skogsb	13	120	64,5
Nedre Norrland	-	-	-	10	51,7
Övre Norrland	-	-	-	-	-	-	-	-
Hela Riket								
2008	155	2 210	2,9	4 330	68,9	9 600	3,0	86
2007	130	1 990	2,9	3 680	68,7	7 300	2,9	70
2006	141	1 790	4,2	4 100	67,0	7 300	4,3	72
2005	121	1 960	5,1	4 140	64,4	8 100	5,3	67
2004	116	2 420	3,1	3 870	70,3	9 400	3,1	90
Genomsnitt 2004–2007		2 040		3 950		8 000		

Anm. Vattenhalt 15,0 procent.

1) Antal jordbruksföretag som ingår i skördeberäkningarna. Där antalet understiger 20 utelämnas resultaten (..).

2) Uppgifterna avser arealer med miljöersättning för ekologiska produktionsformer. Areal skördad som grönfoder ingår ej. Den redovisas i tabell 23.

3) Total grödareal har redovisats i Statistiskt meddelande JO 16 SM 0901. Areal skördad som grönfoder ingår ej.

11b. Åkerbönor. Skörd 2008. Konventionell odling
11b. Field beans. Harvest in 2008. Non-organic farming

Område	Antal undersökta företag ¹⁾	Hektar-skörd, kg/ha	Medel-fel, procent	Areal, hektar ²⁾
Län				
Stockholms	1	20
Uppsala	2	40
Södermanlands	1	60
Östergötlands	9	400
Jönköpings	-	-	-	0
Kronobergs	-	-	-	-
Kalmar	-	-	-	0
Gotlands	-	-	-	-
Blekinge	-	-	-	-
Skåne	6	350
Hallands	5	130
Västra Götalands	16	800
Värmlands	6	90
Örebro	-	-	-	10
Västmanlands	-	-	-	0
Dalarnas	-	-	-	10
Gävleborgs	-	-	-	-
Västernorrlands	-	-	-	-
Jämtlands	-	-	-	10
Västerbottens	-	-	-	-
Norrbottens	-	-	-	-
Produktionsområden				
Götalands södra slättbygder	7	400
Götalands mellanbygder	2	30
Götalands norra slättbygder	24	2 650	3,4	1 120
Svealands slättbygder	10	220
Götalands skogsbygder	2	80
Mellersta Sveriges skogsb	1	70
Nedre Norrland	-	-	-	10
Övre Norrland	-	-	-	-
Hela Riket				
2008	46	2 580	3,5	1 930
2007	39	2 840	4,4	1 670
2006	50	2 500	3,2	2 120
2005	124	2 910	6,7	2 280
2004	36	2 700	3,3	1 590
Genomsnitt 2004–2007		2 740		1 920

Anm. Vattenhalt 15,0 procent.

1) Antal jordbruksföretag som ingår i skördeberäkningarna. Där antalet understiger 20 utelämnas resultaten (..).

2) Areal skördad som grönfoder ingår ej.

12a. Höstraps. Skörd 2008. Ekologisk odling
 12a. Winter rape. Harvest in 2008. Organic farming

Område	Antal undersökta företag ¹⁾	Hektar-skörd, kg/ha	Medel-fel, procent	Areal, hektar ²⁾	Andel av total grödareal ³⁾	Total skörd, ton	Medel-fel, procent	Ekol/konv hektarskörd, procent
Län								
Stockholms	1	10	1,1
Uppsala	4	50	3,0
Södermanlands	2	20	1,0
Östergötlands	20	1 790	1,8	330	3,3	600	1,8	58
Jönköpings	4	30	21,5
Kronobergs	1	10	9,4
Kalmar	4	40	1,4
Gotlands	8	100	2,9
Blekinge	-	-	-	-	-	-	-	-
Skåne	20	1 720	3,2	320	1,1	500	3,2	44
Hallands	8	120	7,2
Västra Götalands	35	1 520	7,0	930	9,1	1 400	7,0	52
Värmlands	2	20	7,1
Örebro	3	60	7,0
Västmanlands	2	10	4,3
Dalarnas	-	-	-	-	-	-	-	-
Gävleborgs	-	-	-	-	-	-	-	-
Västernorrlands	-	-	-	-	-	-	-	-
Jämtlands	-	-	-	-	-	-	-	-
Västerbottens	-	-	-	-	-	-	-	-
Norrbottnens	-	-	-	-	-	-	-	-
Produktionsområden								
Götalands södra slättbygder	15	240	1,1
Götalands mellanbygder	21	1 510	3,3	300	2,2	500	3,3	44
Götalands norra slättbygder	50	1 560	5,4	1 180	6,2	1 800	5,4	52
Svealands slättbygder	12	150	2,8
Götalands skogsbygder	13	130	7,1
Mellersta Sveriges skogsb	3	20	3,6
Nedre Norrland	-	-	-	-	-	-	-	-
Övre Norrland	-	-	-	-	-	-	-	-
Hela Riket								
2008	114	1 560	3,4	2 020	3,3	3 100	3,4	46
2007	107	1 710	2,9	2 000	4,0	3 400	2,9	55
2006	126	1 840	2,4	2 440	5,1	4 500	2,5	56
2005	68	1 770	2,9	1 630	4,7	2 900	3,0	54
2004	56	1 970	3,3	1 240	3,3	2 400	3,3	56
2003	38	2 010	2,7	770	3,3	1 600	2,7	70
Genomsnitt 2003–2007		1 860		1 620		3 000		

Anm. Vattenhalt 9,0 procent.

1) Antal jordbruksföretag som ingår i skördeberäkningarna. Där antalet understiger 20 utelämnas resultaten (..).

2) Uppgifterna avser arealer med miljöersättning för ekologiska produktionsformer. Areal skördad som grönfoder ingår ej. Den redovisas i tabell 24.

3) Total grödareal har redovisats i Statistiskt meddelande JO 16 SM 0901. Areal skördad som grönfoder ingår ej.

12b. Höstraps. Skörd 2008. Konventionell odling
12b. Winter rape. Harvest in 2008. Non-organic farming

Område	Antal undersökta företag ¹⁾	Hektar-skörd, kg/ha	Medelfel, procent	Areal, hektar ²⁾
Län				
Stockholms	22	2 590	7,7	1 020
Uppsala	39	1 840	8,1	1 610
Södermanlands	42	2 720	2,8	1 510
Östergötlands	166	3 070	1,6	9 490
Jönköpings	5	120
Kronobergs	5	60
Kalmar	65	3 330	2,1	2 780
Gotlands	85	2 830	2,0	3 280
Blekinge	21	3 130	3,9	480
Skåne	379	3 910	0,8	27 470
Hallands	45	2 930	4,4	1 490
Västra Götalands	181	2 890	1,9	9 310
Värmlands	6	200
Örebro	20	3 350	2,2	730
Västmanlands	10	230
Dalarnas	1
Gävleborgs	1
Västernorrlands	-	-	-	-
Jämtlands	-	-	-	-
Västerbottens	-	-	-	-
Norrbottens	-	-	-	-
Produktionsområden				
Götalands södra slättbygder	316	3 920	0,9	21 310
Götalands mellanbygder	242	3 400	1,2	13 200
Götalands norra slättbygder	320	2 990	1,3	17 790
Svealands slättbygder	139	2 540	2,8	5 300
Götalands skogsbygder	63	3 020	3,7	1 650
Mellersta Sveriges skogsb	13	570
Nedre Norrland	-	-	-	-
Övre Norrland	-	-	-	-
Hela Riket				
2008	1 093	3 380	0,7	59 820
2007	966	3 090	0,7	48 330
2006	878	3 250	0,6	45 190
2005	780	3 270	0,8	33 300
2004	783	3 490	0,7	36 250
2003	543	2 880	0,8	22 590
Genomsnitt 2003–2007		3 200		37 130

Anm. Vattenhalt 9,0 procent.

1) Antal jordbruksföretag som ingår i skördeberäkningarna. Där antalet understiger 20 utelämnas resultaten (..).

2) Areal skördad som grönfoder ingår ej.

13a. Vårrops. Skörd 2008. Ekologisk odling
13a. Spring rape. Harvest in 2008. Organic farming

Område	Antal undersökta företag ¹⁾	Hektar-skörd, kg/ha	Medel-fel, procent	Areal, hektar ²⁾	Andel av total grödareal ³⁾	Total skörd, ton	Medel-fel, procent	Ekol/konv hektarskörd, procent
Län								
Stockholms	2	10	0,4
Uppsala	1	20	0,6
Södermanlands	1	20	0,7
Östergötlands	2	40	1,2
Jönköpings	2	10	16,4
Kronobergs	1	0	7,3
Kalmar	1	0	2,0
Gotlands	3	30	3,4
Blekinge	-	-	-	0	0,6
Skåne	-	-	-	-	-	-	-	-
Hallands	-	-	-	-	-	-	-	-
Västra Götalands	2	40	0,9
Värmlands	-	-	-	20	3,6
Örebro	1	30	1,3
Västmanlands	1	10	0,5
Dalarnas	1	0	4,1
Gävleborgs	-	-	-	-	-	-	-	-
Västernorrlands	-	-	-	-	-	-	-	-
Jämtlands	-	-	-	0
Västerbottens	-	-	-	0	35,3
Norrbottnens	-	-	-	-	-	-	-	-
Produktionsområden								
Götalands södra slättbygder	-	-	-	-	-	-	-	-
Götalands mellanbygder	3	40	2,7
Götalands norra slättbygder	3	40	0,7
Svealands slättbygder	6	100	0,8
Götalands skogsbygder	5	50	3,0
Mellersta Sveriges skogsb	1	10	0,9
Nedre Norrland	-	-	-	-	-	-	-	-
Övre Norrland	-	-	-	-	-	-	-	-
Hela Riket								
2008	18	240	1,0
2007	16	330	1,0
2006	16	420	1,2
2005	22	530	21,0	710	1,8	400	21,0	28
2004	20	750	2,7	490	1,3	400	2,7	33
2003	15	410	1,5
Genomsnitt 2003–2007		470	

Anm. Vattenhalt 9,0 procent.

1) Antal jordbruksföretag som ingår i skördeberäkningarna. Där antalet understiger 20 utelämnas resultaten (..).

2) Uppgifterna avser arealer med miljöersättning för ekologiska produktionsformer. Areal skördad som grönfoder ingår ej. Den redovisas i tabell 24.

3) Total grödareal har redovisats i Statistiskt meddelande JO 16 SM 0901. Areal skördad som grönfoder ingår ej.

13b. Vårrops. Skörd 2008. Konventionell odling
13b. Spring rape. Harvest in 2008. Non-organic farming

Område	Antal undersökta företag ¹⁾	Hektar-skörd, kg/ha	Medel-fel, procent	Areal, hektar ²⁾
Län				
Stockholms	51	1 660	3,9	2 230
Uppsala	94	2 040	2,7	4 030
Södermanlands	63	1 870	2,4	2 910
Östergötlands	79	2 120	3,1	3 310
Jönköpings	4	60
Kronobergs	5	60
Kalmar	8	260
Gotlands	30	1 820	4,9	870
Blekinge	8	180
Skåne	25	2 260	3,8	1 000
Hallands	16	490
Västra Götalands	96	2 100	1,6	3 990
Värmlands	15	490
Örebro	51	2 110	3,5	2 050
Västmanlands	56	1 960	1,7	1 980
Dalarnas	5	100
Gävleborgs	4	70
Västernorrlands	-	-	-	-
Jämtlands	-	-	-	-
Västerbottens	-	-	-	0
Norrbottens	-	-	-	-
Produktionsområden				
Götalands södra slättbygder	24	2 020	5,2	860
Götalands mellanbygder	44	1 920	5,2	1 290
Götalands norra slättbygder	143	2 100	1,4	5 990
Svealands slättbygder	322	1 940	1,2	13 360
Götalands skogsbygder	50	2 070	2,8	1 570
Mellersta Sveriges skogsb	27	2 100	9,3	1 000
Nedre Norrland	-	-	-	10
Övre Norrland	-	-	-	-
Hela Riket				
2008	610	2 000	1,0	24 080
2007	723	1 920	0,8	32 640
2006	752	1 720	0,9	34 540
2005	909	1 890	1,0	37 770
2004	800	2 260	0,6	36 200
2003	716	1 920	0,8	26 260
Genomsnitt 2003–2007		1 940		33 480

Anm. Vattenhalt 9,0 procent.

1) Antal jordbruksföretag som ingår i skördeberäkningarna. Där antalet understiger 20 utelämnas resultaten (..).

2) Areal skördad som grönfoder ingår ej.

14a. Höstrybs. Skörd 2008. Ekologisk odling**14a. Winter turnip rape. Harvest in 2008. Organic farming**

Område	Antal undersökta företag ¹⁾	Hektar-skörd, kg/ha	Medel-fel, procent	Areal, hektar ²⁾	Andel av total grödareal ³⁾	Total skörd, ton	Medel-fel, procent	Ekol/konv hektarskörd, procent
Län								
Stockholms	2	40	25,7
Uppsala	3	20	6,0
Södermanlands	2	10	5,1
Östergötlands	-	-	-	-	-	-	-	-
Jönköpings	1	10
Kronobergs	-	-	-	-	-	-	-	-
Kalmar	-	-	-	-	-	-	-	-
Gotlands	-	-	-	-	-	-	-	-
Blekinge	-	-	-	-	-	-	-	-
Skåne	2	10	48,5
Hallands	-	-	-	-	-	-	-	-
Västra Götalands	1	20	35,5
Värmlands	3	40	84,8
Örebro	1	20
Västmanlands	4	60	73,7
Dalarnas	-	-	-	-	-	-	-	-
Gävleborgs	-	-	-	-	-	-	-	-
Västernorrlands	-	-	-	-	-	-	-	-
Jämtlands	-	-	-	-	-	-	-	-
Västerbottens	-	-	-	-	-	-	-	-
Norrbottnens	-	-	-	-	-	-	-	-
Produktionsområden								
Götalands södra slättbygder	-	-	-	-	-	-	-	-
Götalands mellanbygder	1	10	13,8
Götalands norra slättbygder	-	-	-	-	-	-	-	-
Svealands slättbygder	15	180	26,1
Götalands skogsbygder	3	40	100,0
Mellersta Sveriges skogsb	-	-	-	-	-	-	-	-
Nedre Norrland	-	-	-	-	-	-	-	-
Övre Norrland	-	-	-	-	-	-	-	-
Hela Riket								
2008	19	230	27,4
2007	20	1 530	1,2	280	24,9	400	1,3	82
2006	26	930	12,0	300	26,8	300	12,0	51
2005	20	1 420	4,6	330	22,6	500	4,6	73
2004	12	170	14,1
2003	6	80	9,8
Genomsnitt 2003–2007		..		230		..		

Anm. Vattenhalt 9,0 procent.

1) Antal jordbruksföretag som ingår i skördeberäkningarna. Där antalet understiger 20 utelämnas resultaten (..).

2) Uppgifterna avser arealer med miljöersättning för ekologiska produktionsformer. Areal skördad som grönfoder ingår ej. Den redovisas i tabell 24.

3) Total grödareal har redovisats i Statistiskt meddelande JO 16 SM 0901. Areal skördad som grönfoder ingår ej.

14b. Höstrybs. Skörd 2008. Konventionell odling
 14b. Winter turnip rape. Harvest in 2008. Non-organic farming

Område	Antal undersökta företag ¹⁾	Hektar-skörd, kg/ha	Medel-fel, procent	Areal, hektar ²⁾
Län				
Stockholms	3	110
Uppsala	13	240
Södermanlands	4	120
Östergötlands	-	-	-	-
Jönköpings	-	-	-	-
Kronobergs	-	-	-	-
Kalmar	-	-	-	-
Gotlands	-	-	-	30
Blekinge	-	-	-	-
Skåne	1	10
Hallands	-	-	-	-
Västra Götalands	2	40
Värmlands	-	-	-	10
Örebro	2
Västmanlands	1	20
Dalarnas	-	-	-	-
Gävleborgs	-	-	-	-
Västernorrlands	-	-	-	-
Jämtlands	-	-	-	-
Västerbottens	-	-	-	-
Norrbottens	-	-	-	-
Produktionsområden				
Götalands södra slättbygder	1
Götalands mellanbygder	-	-	-	40
Götalands norra slättbygder	2	40
Svealands slättbygder	23	1 800	7,6	510
Götalands skogsbygder	-	-	-	-
Mellersta Sveriges skogsb	-	-	-	-
Nedre Norrland	-	-	-	-
Övre Norrland	-	-	-	-
Hela Riket				
2008	26	1 930	6,3	600
2007	28	1 850	7,3	840
2006	24	1 820	4,0	830
2005	52	1 940	3,9	1 130
2004	33	2 290	2,3	1 070
2003	26	1 560	5,3	740
Genomsnitt 2003–2007		1 890		920

Anm. Vattenhalt 9,0 procent.

1) Antal jordbruksföretag som ingår i skördeberäkningarna. Där antalet understiger 20 utelämnas resultaten (..).

2) Areal skördad som grönfoder ingår ej.

15a. Vårrys. Skörd 2008. Ekologisk odling
15a. Spring turnip rape. Harvest in 2008. Organic farming

Område	Antal undersökta företag ¹⁾	Hektar-skörd, kg/ha	Medel-fel, procent	Areal, hektar ²⁾	Andel av total grödareal ³⁾	Total skörd, ton	Medel-fel, procent	Ekol/konv hektarskörd, procent
Län								
Stockholms	-	-	-	20	25,9
Uppsala	1
Södermanlands	1	20	8,4
Östergötlands	2	30	15,0
Jönköpings	-	-	-	-	-	-	-	-
Kronobergs	1	0	23,1
Kalmar	-	-	-	-	-	-	-	-
Gotlands	-	-	-	-	-	-	-	-
Blekinge	-	-	-	-	-	-	-	-
Skåne	1	40	47,1
Hallands	-	-	-	-	-	-	-	-
Västra Götalands	1	50	13,0
Värmlands	1	40	16,1
Örebro	-	-	-	-	-	-	-	-
Västmanlands	1	0	7,1
Dalarnas	5	60	14,0
Gävleborgs	3	40	20,5
Västernorrlands	-	-	-	-	-	-	-	-
Jämtlands	-	-	-	-	-	-	-	-
Västerbottens	1	10	37,0
Norrbottnens	1	10	21,7
Produktionsområden								
Götalands södra slättbygder	1	40	33,7
Götalands mellanbygder	-	-	-	-	-	-	-	-
Götalands norra slättbygder	2	30	9,2
Svealands slättbygder	2	60	8,7
Götalands skogsbygder	1	20	9,1
Mellersta Sveriges skogsb	10	140	16,6
Nedre Norrland	1	10	16,8
Övre Norrland	2	20	25,0
Hela Riket								
2008	19	320	13,0
2007	29	510	9,1	660	19,9	300	9,1	33
2006	41	300	8,8	940	15,2	300	8,8	22
2005	49	540	9,0	1 480	20,9	800	9,0	37
2004	42	660	2,3	1 170	14,0	800	2,3	37
2003	18	620	8,0
Genomsnitt 2003–2007		..		970		..		

Anm. Vattenhalt 9,0 procent.

1) Antal jordbruksföretag som ingår i skördeberäkningarna. Där antalet understiger 20 utelämnas resultaten (..).

2) Uppgifterna avser arealer med miljöersättning för ekologiska produktionsformer. Areal skördad som grönfoder ingår ej. Den redovisas i tabell 24.

3) Total grödareal har redovisats i Statistiskt meddelande JO 16 SM 0901. Areal skördad som grönfoder ingår ej.

15b. Vårrybs. Skörd 2008. Konventionell odling
 15b. Spring turnip rape. Harvest in 2008. Non-organic farming

Område	Antal undersökta företag ¹⁾	Hektar-skörd, kg/ha	Medelfel, procent	Areal, hektar ²⁾
Län				
Stockholms	1	70
Uppsala	5	170
Södermanlands	8	180
Östergötlands	5	150
Jönköpings	2
Kronobergs	2	10
Kalmar	1
Gotlands	6	140
Blekinge	-	-	-	-
Skåne	1	50
Hallands	3	80
Västra Götalands	10	330
Värmlands	9	190
Örebro	2	130
Västmanlands	2	70
Dalarnas	15	340
Gävleborgs	9	170
Västernorrlands	-	-	-	-
Jämtlands	-	-	-	-
Västerbottens	-	-	-	10
Norrbottens	1	40
Produktionsområden				
Götalands södra slättbygder	1	80
Götalands mellanbygder	7	140
Götalands norra slättbygder	11	310
Svealands slättbygder	22	1 360	6,1	610
Götalands skogsbygder	9	180
Mellersta Sveriges skogsb	28	1 500	4,1	700
Nedre Norrland	3	60
Övre Norrland	1	50
Hela Riket				
2008	82	1 500	3,0	2 130
2007	80	1 550	4,8	2 640
2006	164	1 330	3,0	5 230
2005	176	1 440	2,6	5 520
2004	195	1 790	1,6	7 160
2003	226	1 410	1,4	7 140
Genomsnitt 2003–2007		1 500		5 540

Anm. Vattenhalt 9,0 procent.

1) Antal jordbruksföretag som ingår i skördeberäkningarna. Där antalet understiger 20 utelämnas resultaten (..).

2) Areal skördad som grönfoder ingår ej.

16a. Oljelin. Skörd 2008. Ekologisk odling
16a. Oil flax. Harvest in 2008. Organic farming

Område	Antal undersökta företag ¹⁾	Hektar-skörd, kg/ha	Medel-fel, procent	Areal, hektar ²⁾	Andel av total grödareal ³⁾	Total skörd, ton	Medel-fel, procent	Ekol/konv hektarskörd, procent
Län								
Stockholms	-	-	-	0	0,4
Uppsala	-	-	-	10	3,1
Södermanlands	2	50	12,7
Östergötlands	-	-	-	-	-	-	-	-
Jönköpings	2	0	76,0
Kronobergs	-	-	-	-	-	-	-	-
Kalmar	-	-	-	30	52,0
Gotlands	-	-	-	-	-	-	-	-
Blekinge	-	-	-	-	-	-	-	-
Skåne	1	60	41,5
Hallands	-	-	-	-	-	-	-	-
Västra Götalands	6	140	19,1
Värmlands	-	-	-	-	-	-	-	-
Örebro	-	-	-	0	1,4
Västmanlands	-	-	-	-	-	-	-	-
Dalarnas	-	-	-	-	-	-	-	-
Gävleborgs	1	0	73,3
Västernorrlands	-	-	-	-	-	-	-	-
Jämtlands	-	-	-	-	-	-	-	-
Västerbottens	-	-	-	-	-	-	-	-
Norrbottnens	-	-	-	-	-	-	-	-
Produktionsområden								
Götalands södra slättbygder	-	-	-	-	-	-	-	-
Götalands mellanbygder	1	80	44,8
Götalands norra slättbygder	5	140	6,3
Svealands slättbygder	2	60	5,7
Götalands skogsbygder	3	0	51,6
Mellersta Sveriges skogsb	1	0	3,1
Nedre Norrland	-	-	-	-	-	-	-	-
Övre Norrland	-	-	-	-	-	-	-	-
Hela Riket								
2008	12	280	7,9
2007	16	530	12,3
2006	18	440	5,1
2005	29	660	8,3	770	7,8	500	8,6	40
2004	16	410	7,1
2003	13	500	13,5
Genomsnitt 2003–2007		..		530		..		

Anm. Vattenhalt 9,0 procent.

1) Antal jordbruksföretag som ingår i skördeberäkningarna. Där antalet understiger 20 utelämnas resultaten (..).

2) Uppgifterna avser arealer med miljöersättning för ekologiska produktionsformer. Areal skördad som grönfoder ingår ej. Den redovisas i tabell 24.

3) Total grödareal har redovisats i Statistiskt meddelande JO 16 SM 0901. Areal skördad som grönfoder ingår ej.

16b. Oljelin. Skörd 2008. Konventionell odling
16b. Oil flax. Harvest in 2008. Non-organic farming

Område	Antal undersökta företag ¹⁾	Hektar-skörd, kg/ha	Medel-fel, procent	Areal, hektar ²⁾
Län				
Stockholms	7	240
Uppsala	6	180
Södermanlands	7	340
Östergötlands	41	1 570	4,9	1 520
Jönköpings	-	-	-	0
Kronobergs	-	-	-	-
Kalmar	1	20
Gotlands	-	-	-	-
Blekinge	-	-	-	-
Skåne	2	80
Hallands	3	60
Västra Götalands	6	570
Värmlands	-	-	-	-
Örebro	2	120
Västmanlands	3	80
Dalarnas	-	-	-	-
Gävleborgs	1	0
Västernorrlands	-	-	-	-
Jämtlands	-	-	-	-
Västerbottens	-	-	-	-
Norrbottens	-	-	-	-
Produktionsområden				
Götalands södra slättbygder	4	100
Götalands mellanbygder	2	100
Götalands norra slättbygder	44	1 540	4,4	1 990
Svealands slättbygder	25	1 420	2,0	930
Götalands skogsbygder	-	-	-	0
Mellersta Sveriges skogsb	3	120
Nedre Norrland	1
Övre Norrland	-	-	-	-
Hela Riket				
2008	79	1 530	2,9	3 240
2007	103	1 680	3,0	3 790
2006	179	1 430	2,0	8 220
2005	232	1 660	1,6	9 060
2004	138	2 080	1,6	5 300
2003	93	2 040	2,4	3 240
Genomsnitt 2003–2007		1 780		5 920

Anm. Vattenhalt 9,0 procent.

1) Antal jordbruksföretag som ingår i skördeberäkningarna. Där antalet understiger 20 utelämnas resultaten (..).

2) Areal skördad som grönfoder ingår ej.

17a. Matpotatis. Skörd 2008. Ekologisk odling**17a. Table potatoes. Harvest in 2008. Organic farming**

Område	Antal undersökta företag ¹⁾	Hektar-skörd red kg/ha ²⁾	Medel-fel, procent	Areal, hektar ³⁾	Andel av total grödareal	Total skörd, ton ²⁾	Medel-fel, procent	Ekol/konv hektarskörd, procent
Län								
Stockholms	5	10	7,3
Uppsala	5	30	9,6
Södermanlands	,	0	6,2
Östergötlands	5	40	2,1
Jönköpings	4	10	2,3
Kronobergs	2	10	4,7
Kalmar	3	30	5,5
Gotlands	17	190	20,3
Blekinge	4	20	14,8
Skåne	9	110	1,6
Hallands	2	10	0,6
Västra Götalands	23	11 540	11,5	100	3,4	1 200	11,5	37
Värmlands	7	40	6,9
Örebro	3	20	2,9
Västmanlands	1	0	3,5
Dalarnas	23	14 840	1,2	110	12,0	1 700	1,2	54
Gävleborgs	19	100	32,5
Västernorrlands	11	30	15,3
Jämtlands	7	20	14,1
Västerbottens	5	10	2,7
Norrbottens	6	20	3,1
Produktionsområden					0,0			
Götalands södra slättbygder	6	60	1,2
Götalands mellanbygder	24	19 470	3,9	270	6,0	5 200	3,9	68
Götalands norra slättbygder	9	90	2,0
Svealands slättbygder	13	50	3,6
Götalands skogsbygder	26	10 390	11,3	80	6,3	800	11,3	40
Mellersta Sveriges skogsb	27	15 580	2,5	120	14,1	1 900	2,5	69
Nedre Norrland	45	11 860	3,0	190	17,5	2 200	3,0	52
Övre Norrland	11	30	3,5
Hela Riket								
2008	161	15 970	2,0	890	4,6	14 300	2,0	55
2007	170	13 280	1,3	790	4,3	10 500	1,3	50
2006	166	13 300	2,0	870	4,3	11 500	2,0	50
2005	162	11 200	2,7	960	4,4	10 800	2,7	39
2004	177	13 040	1,6	970	4,2	12 600	1,6	46
2003	206	10 280	1,7	1 020	4,7	10 500	1,7	39
Genomsnitt 2003–2007		12 220		920		11 200		

1) Antal jordbruksföretag som ingår i skördeberäkningarna. Där antalet understiger 20 utelämnas resultaten (..).

2) Reducerad för små (<35 mm), rötskadade eller grönfärgade knölar.

3) Uppgifterna avser arealer med miljöersättning för ekologiska produktionsformer.

17b. Matpotatis. Skörd 2008. Konventionell odling
 17b. Table potatoes. Harvest in 2008. Non-organic farming

Område	Antal undersökta företag ¹⁾	Hektar-skörd red, kg/ha ²⁾	Medelfel, procent	Areal, hektar
Län				
Stockholms	1	100
Uppsala	16	270
Södermanlands	4	70
Östergötlands	63	33 330	1,6	1 710
Jönköpings	13	280
Kronobergs	8	110
Kalmar	20	29 700	5,1	440
Gotlands	40	32 140	2,7	730
Blekinge	15	110
Skåne	248	29 150	1,4	6 380
Hallands	75	33 870	2,1	2 150
Västra Götalands	97	31 250	1,7	2 960
Värmlands	32	23 130	4,9	480
Örebro	33	26 820	3,8	570
Västmanlands	3	60
Dalarnas	39	27 380	1,2	820
Gävleborgs	22	20 800	2,0	220
Västernorrlands	15	150
Jämtlands	8	150
Västerbottens	35	18 410	2,5	390
Norrbottnens	30	19 360	2,7	560
Produktionsområden				
Götalands södra slättbygder	200	32 240	1,4	5 300
Götalands mellanbygder	178	28 420	1,5	4 150
Götalands norra slättbygder	139	33 160	0,8	4 160
Svealands slättbygder	73	25 220	1,9	1 350
Götalands skogsbygder	58	26 180	4,2	1 130
Mellersta Sveriges skogsb	46	22 690	4,2	760
Nedre Norrland	57	22 740	3,0	880
Övre Norrland	66	18 980	1,8	960
Hela Riket				
2008	817	29 140	0,7	18 700
2007	900	26 980	0,7	19 540
2006	948	26 780	0,8	19 350
2005	1 059	28 880	0,8	21 120
2004	1 048	28 320	0,8	22 040
2003	1 038	26 240	0,8	20 900
Genomsnitt 2003–2007		27 440		20 590

1) Antal jordbruksföretag som ingår i skördeberäkningarna. Där antalet understiger 20 utelämnas resultaten (..).

2) Reducerad för små (<35 mm), rötskadade eller grönfärgade knölar.

18a. Slättervall. Första skörd 2008. Ekologisk odling
18a. Temporary grasses. First cut in 2008. Organic farming

Område	Antal undersökta företag ¹⁾	Inbärgad 1:a skörd, kg/ha	Medelfel, procent	Areal 1:a skörd, hektar ²⁾	Medelfel, procent	Total inbärgad 1:a skörd, ton	Medelfel, procent
Län							
Stockholms	10
Uppsala	16
Södermanlands	17
Östergötlands	26	1 810	11,6	16 490	6,2	29 800	13,1
Jönköpings	16
Kronobergs	8
Kalmar	16
Gotlands	10
Blekinge	6
Skåne	27	2 270	17,3	9 030	7,7	20 500	18,9
Hallands	6
Västra Götalands	83	2 180	12,7	40 590	6,5	88 500	14,3
Värmlands	38	2 770	6,3	16 180	7,5	44 900	9,8
Örebro	15
Västmanlands	7
Dalarnas	18
Gävleborgs	22	2 660	11,4	10 980	6,0	29 200	12,9
Västernorrlands	13
Jämtlands	23	2 810	14,8	10 550	5,1	29 700	15,7
Västerbottens	11
Norrbottnens	3
Produktionsområden							
Götalands södra slättbygder	7
Götalands mellanbygder	38	2 730	11,0	15 370	4,1	42 000	11,8
Götalands norra slättbygder	51	2 510	17,3	25 870	3,5	64 900	17,7
Svealands slättbygder	73	2 360	6,2	38 670	5,8	91 100	8,5
Götalands skogsbygder	90	1 950	6,6	53 950	5,6	105 400	8,7
Mellersta Sveriges skogsb	52	2 560	11,5	29 140	3,4	74 500	12,0
Nedre Norrland	57	2 450	9,3	31 470	3,2	77 200	9,9
Övre Norrland	23	2 170	11,1	13 400	2,9	29 100	11,4
Hela Riket							
2008	391	2 340	4,0	210 580	2,2	493 600	4,5
2007	412	2 760	2,5	222 820	1,6	613 800	2,9
2006	409	2 530	2,4	269 640	1,8	666 100	3,0
2005	405	2 780	2,5	259 130	1,9	719 600	3,1
2004	413	2 720	2,7	220 900	2,1	601 500	3,4
2003	405	2 860	2,1	220 230	1,3	629 400	2,4
Genomsnitt 2003–2007		2 730		238 540		646 100	

Anm. Vattenhalt 16,5 procent.

1) Antal jordbruksföretag som ingår i skördeberäkningarna. Där antalet understiger 20 utelämnas resultaten (..).

2) Uppgifterna avser arealer med miljöersättning för ekologiska produktionsformer. Arealen slättervall har skattats genom att minska den totala vallarealen med andelen betesvall och ej utnyttjad vall.

18b. Slåttervall. Första skörd 2008. Konventionell odling**18b. Temporary grasses. First cut in 2008. Non-organic farming**

Område	Antal undersökta företag ¹⁾	Hektar-skörd, kg/ha	Medel-fel, procent	Areal, hektar ²⁾
Län				
Stockholms	11
Uppsala	25	3 270	11,3	31 280
Södermanlands	9
Östergötlands	27	2 390	9,1	39 530
Jönköpings	30	1 930	14,2	48 320
Kronobergs	16
Kalmar	34	2 830	7,7	48 720
Gotlands	20	3 540	14,4	29 430
Blekinge	15
Skåne	71	2 770	12,3	66 740
Hallands	23	2 610	8,5	25 770
Västra Götalands	78	2 480	6,7	92 900
Värmlands	24	3 790	10,5	28 940
Örebro	18
Västmanlands	9
Dalarnas	26	2 710	11,9	18 360
Gävleborgs	24	3 040	11,0	26 600
Västernorrlands	19
Jämtlands	15
Västerbottens	18
Norrbottens	11
Produktionsområden				
Götalands södra slättbygder	33	2 870	7,4	25 680
Götalands mellanbygder	78	3 450	9,0	86 640
Götalands norra slättbygder	54	3 040	5,9	59 560
Svealands slättbygder	73	3 390	6,7	95 160
Götalands skogsbygder	141	2 080	6,1	205 810
Mellersta Sveriges skogsb	46	3 100	9,1	49 030
Nedre Norrland	61	2 820	6,2	72 600
Övre Norrland	37	2 820	6,4	55 520
Hela Riket				
2008	523	2 780	3,2	650 740
2007	519	3 450	2,0	602 860
2006	499	3 190	2,0	533 040
2005	457	3 720	1,9	515 380
2004	533	3 520	1,9	518 620
2003	545	3 560	1,8	539 180
Genomsnitt 2003–2007		3 490		541 820

Anm. Vattenhalt 16,5 procent.

1) Antal jordbruksföretag som ingår i skördeberäkningarna. Där antalet understiger 20 utelämnas resultaten (..).

2) Arealen slåttervall har skattats genom att minska den totala vallarealen med andelen betesvall och ej utnyttjad vall.

19a. Slåttervall. Återväxt och total inbärgad vallskörd 2008. Ekologisk odling
 19a. Temporary grasses. Regrowth and total production in 2008. Organic farming

Område	Inbärgad återväxt, kg/ha ^{1,2)}	Medelfel, procent	Total inbärgad återväxtskörd, ton ^{1,2)}	Medelfel, procent	Inbärgad vallskörd, kg/ha ¹⁾	Ekol/konv hektarskörd, procent	Total inbärgad vallskörd, ton ¹⁾
Län							
Stockholms
Uppsala
Södermanlands
Östergötlands
Jönköpings
Kronobergs
Kalmar
Gotlands
Blekinge
Skåne
Hallands
Västra Götalands	2 580	21,3	104 800	22,3	4 760	83	193 300
Värmlands
Örebro
Västmanlands
Dalarnas
Gävleborgs
Västernorrlands
Jämtlands
Västerbottens
Norrbottens
Produktionsområden							
Götalands södra slättbygder
Götalands mellanbygder	2 140	27,6	32 900	27,9	4 870	76	74 900
Götalands norra slättbygder	3 510	22,6	90 800	22,9	6 020	90	155 700
Svealands slättbygder	1 620	18,8	62 700	19,7	3 980	75	153 700
Götalands skogsbygder	2 190	11,3	118 000	12,7	4 140	90	223 300
Mellersta Sveriges skogsb	1 830	26,6	53 200	26,8	4 380	..	127 700
Nedre Norrland
Övre Norrland
Hela Riket							
2008	1 890	10,1	397 400	10,3	4 230	84	890 900
2007	1 000	6,5	222 600	6,7	3 750	70	836 400
2006	1 120	6,7	302 300	7,0	3 650	74	968 300
2005	960	8,2	248 600	8,4	3 740	67	968 200
2004	920	6,8	202 800	7,1	3 640	66	804 300
2003	1 530	4,6	336 500	4,8	4 390	80	965 900
Genomsnitt 2003–2007	1 110		262 600		3 830		908 600

Anm. Vattenhalt 16,5 procent.

1) Antal jordbruksföretag som ingår i skördeberäkningarna. Där antalet understiger 20 utelämnas resultaten (..).

2) Återväxtskörden per hektar har beräknats utslagen på den totala slåttervallsarealen, dvs. hela arealen och ej enbart den där återväxten tillvaratas.

19b. Slåttervall. Återväxt och inbärgad vallskörd 2008. Konventionell odling
 19b. Temporary grasses. Regrowth and total yield per hectare in 2008. Non-organic farming

Område	Återväxt, hektar- skörd, kg/ha ^{1,2)}	Medel- fel, procent	Inbärgad vallskörd, kg/ha ^{1,2)}
Län			
Stockholms
Uppsala
Södermanlands
Östergötlands
Jönköpings	2 600	13,6	4 530
Kronobergs
Kalmar	2 230	15,7	5 060
Gotlands
Blekinge
Skåne	2 680	21,9	5 450
Hallands
Västra Götalands	3 260	12,3	5 740
Värmlands
Örebro
Västmanlands
Dalarnas
Gävleborgs
Västernorrlands
Jämtlands
Västerbottens
Norrbottens
Produktionsområden			
Götalands södra slättbygder	3 360	26,8	6 230
Götalands mellanbygder	2 990	12,2	6 440
Götalands norra slättbygder	3 620	15,0	6 660
Svealands slättbygder	1 940	16,7	5 320
Götalands skogsbygder	2 520	8,2	4 600
Mellersta Sveriges skogsb
Nedre Norrland
Övre Norrland
Hela Riket			
2008	2 280	5,9	5 060
2007	1 930	4,6	5 390
2006	1 770	5,0	4 960
2005	1 820	4,5	5 540
2004	1 970	4,0	5 490
2003	1 930	3,7	5 500
Genomsnitt 2003–2007	1 880		5 380

Anm. Vattenhalt 16,5 procent.

1) Där antalet företag i bearbetningen understiger 20 utelämnas resultaten (..).

2) Återväxtskörden per hektar har beräknats utslagen på den totala slåttervallsarealen, dvs. hela arealen och ej enbart den där återväxten tillvaratas.

20. Slåttervall och betesvall. Ekologisk odling. Arealfördelning 2008, procent

20. Temporary grasses and grazings. Organic farming. Distribution of acreage in 2008, per cent

Område	Antal undersökta företag	Andel slåttervall av total vallareal, procent	Andel betesvall av total vallareal, procent	Andel ej utnyttj. vall av total vallareal, procent	Areal slåtter- och betesvall, hektar	Andel av total grödareal, procent ¹⁾
Län						
Stockholms	13
Uppsala	17
Södermanlands	21	68,4	30,0	1,6	13 190	29,9
Östergötlands	37	78,8	19,9	1,3	20 940	29,0
Jönköpings	18
Kronobergs	9
Kalmar	17
Gotlands	11
Blekinge	7
Skåne	34	73,9	20,9	5,2	12 230	11,1
Hallands	8
Västra Götalands	99	74,8	23,2	1,9	54 250	30,7
Värmlands	46	68,5	28,8	2,7	23 610	37,9
Örebro	18
Västmanlands	10
Dalarnas	21	90,5	8,4	1,1	11 060	31,9
Gävleborgs	25	80,8	18,4	0,7	13 580	30,2
Västernorrlands	16
Jämtlands	24	89,2	10,8	0,0	11 830	33,0
Västerbottens	13
Norrbottens	4
Produktionsområden						
Götalands södra slättbygder	9
Götalands mellanbygder	45	81,3	17,3	1,4	18 910	15,3
Götalands norra slättbygder	68	75,7	22,9	1,4	34 200	30,9
Svealands slättbygder	90	72,4	25,1	2,5	53 390	27,7
Götalands skogsbygder	102	77,5	21,5	1,0	69 600	21,8
Mellersta Sveriges skogsb	63	82,9	15,2	1,9	35 160	31,8
Nedre Norrland	65	84,5	15,4	0,1	37 240	31,2
Övre Norrland	26	95,1	4,9	0,0	14 090	16,6
Hela Riket						
2008	468	78,9	19,6	1,5	266 760	23,9
2007	475	77,8	20,8	1,4	286 340	26,5
2006	472	75,0	23,7	1,3	359 730	34,1
2005	470	74,5	22,9	2,6	347 700	33,8
2004	478	76,3	22,0	1,7	289 490	31,0
2003	449	79,2	19,8	0,9	278 070	29,8

1) Andel ekologisk areal (med miljöersättning för ekologiska produktionsformer) av total slåtter- och betesvallsareal.

21. Ekologisk och konventionell odling. Obärgad areal 2008**Procent av grödarealen**

21. Organic and non-organic farming. Area not harvested in 2008

Per cent of the crop area

Område	Spannmål ¹⁾		Raps och rybs		Oljelin	
	Procent		Procent		Procent	
	Ekologisk	Konvent.	Ekologisk	Konvent.	Ekologisk	Konvent.
Län						
Stockholms	4,9	1,8	..	8,7
Uppsala	1,2	0,9	..	5,7
Södermanlands	2,8	1,0	..	1,1
Östergötlands	1,4	0,7	0,0	0,8	-	3,4
Jönköpings	2,0	1,4
Kronobergs	6,6	0,7	-	-
Kalmar	1,7	1,5	..	1,1
Gotlands	2,1	0,5	..	0,1	-	-
Blekinge	2,4	3,3	-	7,4	-	-
Skåne	0,1	0,3	0,0	0,3
Hallands	0,3	0,6	..	1,8	-	..
Västra Götalands	3,0	0,5	11,2	1,0
Värmlands	3,0	3,9	..	7,7	-	-
Örebro	2,8	1,1	..	2,4
Västmanlands	0,3	0,9	..	1,7	-	..
Dalarnas	4,1	1,8	..	0,2	-	-
Gävleborgs	7,7	3,6
Västernorrlands	4,9	1,9	-	-	-	-
Jämtlands	0,4	6,0	-	-	-	-
Västerbottens	9,2	2,5	..	-	-	-
Norrbottens	14,3	7,5	-	-
Produktionsområden						
Götalands södra slättbygder	0,2	0,2	..	0,5	-	..
Götalands mellanbygder	1,3	0,7	0,3	0,4
Götalands norra slättbygder	2,2	0,3	9,1	0,8	..	4,9
Svealands slättbygder	1,9	0,9	12,1	3,6	..	2,6
Götalands skogsbygder	3,3	1,7	7,9	3,1
Mellersta Sveriges skogsbygder	4,0	3,8
Nedre Norrland	4,8	4,0	-	..
Övre Norrland	10,4	4,1	-	-
Hela Riket						
2008	2,7	0,9	10,6	1,5	..	4,3
2007	1,3	0,5	4,7	0,8	..	3,2
2006	3,9	1,4	8,4	0,7	..	2,6
2005	2,0	0,7	12,1	1,1	21,3	1,7
2004	4,3	1,3	13,4	0,8	..	4,6
2003	1,3	0,4	10,0	0,7	..	1,3

Anm. Där antalet företag i bearbetningen understiger 20 utelämnas resultaten (..).

1) Från år 2007 inklusive majs.

21 forts. Ekologisk och konventionell odling. Obärgad areal 2008**Procent av grödarealen**

21 cont. Organic and non-organic farming. Area not harvested in 2008

Per cent of the crop area

Område	Ärtor		Åkerbönor		Matpotatis	
	Procent		Procent		Procent	
	Ekologisk	Konvent.	Ekologisk	Konvent.	Ekologisk	Konvent.
Län						
Stockholms
Uppsala	2,7	14,2
Södermanlands	..	10,4
Östergötlands	..	4,5	1,4	1,4
Jönköpings
Kronobergs	-	-
Kalmar	..	2,5	-	0,1
Gotlands	..	0,0	..	-	..	0,8
Blekinge	-	-
Skåne	0,5
Hallands	1,1
Västra Götalands	2,1	4,8	3,3	..	5,9	1,0
Värmlands	4,9
Örebro	9,0
Västmanlands	9,7
Dalarnas	2,2	0,3
Gävleborgs	-	..	4,9
Västernorrlands	-	-
Jämtlands	-
Västerbottens	-	..	-	-	..	1,5
Norrbottens	-	..	-	-	..	1,5
Produktionsområden						
Götalands södra slättbygder	0,4
Götalands mellanbygder	4,3	3,2	4,4	1,1
Götalands norra slättbygder	1,8	2,5	1,0	4,7	..	10,4
Svealands slättbygder	10,9	10,2	9,3	0,8
Götalands skogsbygder	4,2	2,8
Mellersta Sveriges skogsbygder	5,1	1,5
Nedre Norrland	2,0	1,4
Övre Norrland	-	..	-	-	..	0,0
Hela Riket						
2008	8,6	5,9	4,0	5,4	3,2	1,6
2007	5,2	3,0	2,1	0,0	4,8	4,8
2006	2,2	3,5	4,1	2,4	1,2	1,3
2005	3,4	1,4	5,2	0,9	3,3	1,2
2004	6,8	2,9	8,7	1,2	5,5	1,9
2003	9,8	2,0	.. 1	.. 1	4,0	1,4

Anm. Där antalet företag i bearbetningen understiger 20 utelämnas resultaten (..).

1) 2004 är första året som grödan ingår i skördestatistiken.

22. Spannmål. Areal skördad som grönfoder 2008**Hektar och procent av total areal med miljöstöd för ekologisk odling ¹⁾**

22. Cereals. Area harvested as green fodder in 2008

Hectares and per cent of the total crop area with subsidies for organic farming

Område	Höstvete		Vårvete		Råg	
	Grönfoderareal		Grönfoderareal		Grönfoderareal	
	Hektar	Procent	Hektar	Procent	Hektar	Procent
Län						
Stockholms	0	0,0
Uppsala	0	0,0	0	0,0	0	0,0
Södermanlands	0	0,1	10	2,9
Östergötlands	0	0,1	0	0,0
Jönköpings
Kronobergs	-	-
Kalmar
Gotlands	0	0,0
Blekinge	-	-
Skåne	0	0,0
Hallands
Västra Götalands	40	1,4	60	1,8
Värmlands
Örebro	30	8,1
Västmanlands	10	0,5	20	1,7
Dalarnas	0	0,0
Gävleborgs
Västernorrlands	-	-	-	-
Jämtlands	-	-
Västerbottens	-	-	-	-
Norrbottens	-	-	-	-
Produktionsområden						
Götalands södra slättbygder	0	0,0
Götalands mellanbygder	0	0,3	0	0,0	0	0,5
Götalands norra slättbygder	40	1,0	10	0,4	0	0,0
Svealands slättbygder	10	0,1	70	2,1	0	0,0
Götalands skogsbygder	20	2,0	60	7,2
Mellersta Sveriges skogsbygder	0	0,0	0	0,0
Nedre Norrland
Övre Norrland	-	-	-	-
Hela Riket						
2008	70	0,6	250	2,5	10	0,4
2007	40	0,3	200	2,6	60	3,0
2006	100	0,8	160	2,3	60	2,0
2005	120	0,9	160	1,6	60	2,3
2004	30	0,2	60	0,6	30	0,8
2003	80	0,6	100	1,1	40	1,3

Anm. Där antalet företag i bearbetningen understiger 20 utelämnas resultaten (..).

1) Vid framtagning av föreliggande skördestatistik har grödarealerna korrigerats ned om skörd av grönfoder förekommit. Skattad areal skördad som grönfoder redovisas i denna tabell.

22 forts. Spannmål. Areal skördad som grönfoder 2008**Hektar och procent av total areal med miljöstöd för ekologisk odling ¹⁾**

22 cont. Cereals. Area harvested as green fodder in 2008

Hectares and per cent of the total crop area with subsidies for organic farming

Område	Höstkorn		Vårkorn		Havre	
	Grönfoderareal		Grönfoderareal		Grönfoderareal	
	Hektar	Procent	Hektar	Procent	Hektar	Procent
Län						
Stockholms	-	-	100	11,2
Uppsala	-	-	0	0,4	60	3,2
Södermanlands	-	-	10	1,2	110	6,2
Östergötlands	-	-	40	5,3	170	9,1
Jönköpings	-	-	190	22,3	230	23,1
Kronobergs	-	-
Kalmar	50	7,5
Gotlands	80	7,8
Blekinge	-	-
Skåne	140	9,0	90	13,9
Hallands	-	-	60	15,5	120	28,5
Västra Götalands	-	-	440	21,4	1 000	7,3
Värmlands	-	-	210	5,3
Örebro	120	10,9
Västmanlands	-	-	10	1,7	10	0,3
Dalarnas	-	-	0	0,0	70	8,1
Gävleborgs	-	-	220	12,7	60	6,3
Västernorrlands	-	-	150	18,3
Jämtlands	-	-	120	11,6
Västerbottens	-	-	100	10,7
Norrbottens	-	-	110	19,0
Produktionsområden						
Götalands södra slättbygder	-	-	40	5,5	30	7,5
Götalands mellanbygder	160	7,6	70	9,6
Götalands norra slättbygder	-	-	30	1,9	470	4,3
Svealands slättbygder	-	-	50	1,7	370	3,6
Götalands skogsbygder	-	-	800	26,3	960	17,6
Mellersta Sveriges skogsbygder	70	3,6	360	9,1
Nedre Norrland	-	-	480	13,8	170	18,2
Övre Norrland	-	-	190	13,1	90	24,0
Hela Riket						
2008	1 980	11,3	2 650	8,0
2007	1 500	9,5	1 710	5,9
2006	1 390	8,4	2 570	8,2
2005	2 060	9,5	3 060	9,1
2004	540	2,4	920	2,6
2003	910	4,3	3 060	9,0

Anm. Där antalet företag i bearbetningen understiger 20 utelämnas resultaten (..).

1) Vid framtagning av föreliggande skördestatistik har grödarealerna korrigerats ned om skörd av grönfoder förekommit. Skattad areal skördad som grönfoder redovisas i denna tabell.

22 forts. Spannmål. Areal skördad som grönfoder 2008**Hektar och procent av total areal med miljöstöd för ekologisk odling ¹⁾**

22 cont. Cereals. Area harvested as green fodder in 2008

Hectares and per cent of the total crop area with subsidies for organic farming

Område	Rågvede		Blandsäd		Majs	
	Grönfoderareal		Grönfoderareal		Grönfoderareal	
	Hektar	Procent	Hektar	Procent	Hektar	Procent
Län						
Stockholms	170	37,0	-	-
Uppsala	340	31,1	-	-
Södermanlands	0	0,0	300	61,7
Östergötlands	20	2,4	440	41,0
Jönköpings	720	63,1	-	-
Kronobergs
Kalmar	0	0,0	380	73,3
Gotlands	120	35,3
Blekinge	-	-
Skåne	600	72,1
Hallands	380	73,1
Västra Götalands	90	7,3	2 880	57,5
Värmlands	520	58,9	-	-
Örebro	200	54,4
Västmanlands
Dalarnas	250	80,7	-	-
Gävleborgs	-	-	650	77,5
Västernorrlands	800	86,3	-	-
Jämtlands	-	-	990	99,5	-	-
Västerbottens	440	73,6	-	-
Norrbottens	-	-
Produktionsområden						
Götalands södra slättbygder	330	74,1
Götalands mellanbygder	0	0,8	640	59,7	200	91,6
Götalands norra slättbygder	110	6,9	3 010	56,6
Svealands slättbygder	10	1,8	1 270	43,2
Götalands skogsbygder	10	1,3	2 470	60,9
Mellersta Sveriges skogsbygder	840	53,8
Nedre Norrland	2 380	89,7
Övre Norrland	900	76,2
Hela Riket						
2008	150	3,6	10 780	61,7	460	90,5
2007	110	2,6	10 590	55,3	400	97,6
2006	470	10,0	11 700	64,1	.. 2	.. 2
2005	170	3,9	11 660	61,6	.. 2	.. 2
2004	40	0,8	6 930	37,1	.. 2	.. 2
2003	100	2,3	10 780	60,5	.. 2	.. 2

Anm. Där antalet företag i bearbetningen understiger 20 utelämnas resultaten (..).

1) Vid framtagning av föreliggande skördestatistik har grödarealerna korrigerats ned om skörd av grönfoder förekommit. Skattad areal skördad som grönfoder redovisas i denna tabell.

2) 2007 är första året som majs ingår i skördestatistiken.

23. Spannmål totalt, ärter och åkerbönor. Areal skördad som grönfoder 2008**Hektar och procent total areal med miljöstöd för ekologisk odling ¹⁾**

23. Total cereals, peas and field beans. Area harvested as green fodder in 2008

Hectares and per cent of the total crop area with subsidies for organic farming

Område	Spannmål totalt ²⁾		Ärtor		Åkerbönor	
	Grönfoderareal		Grönfoderareal		Grönfoderareal	
	Hektar	Procent	Hektar	Procent	Hektar	Procent
Län						
Stockholms	290	10,4
Uppsala	410	5,4	0	0,0
Södermanlands	480	8,5
Östergötlands	740	9,2	0	0,0
Jönköpings	1 140	33,2
Kronobergs	440	38,8	-	-	-	-
Kalmar	600	24,7
Gotlands	300	11,8	-	-
Blekinge	50	11,9	-	-
Skåne	900	20,5
Hallands	610	28,6
Västra Götalands	4 570	15,8	20	2,8	0	0,0
Värmlands	820	12,6
Örebro	360	14,1
Västmanlands	180	2,9	0	0,0
Dalarnas	320	11,0
Gävleborgs	940	24,1
Västernorrlands	1 020	53,2	-	-	-	-
Jämtlands	1 110	53,3	-	-
Västerbottens	600	34,0	-	-	-	-
Norrbottens	450	45,0	-	-	-	-
Produktionsområden						
Götalands södra slättbygder	420	14,0
Götalands mellanbygder	1 080	17,5	10	4,0
Götalands norra slättbygder	2 710	10,2	40	4,9	0	0,0
Svealands slättbygder	1 860	6,6	0	0,4	10	1,9
Götalands skogsbygder	4 440	28,2
Mellersta Sveriges skogsbygder	1 310	14,8	20	7,6
Nedre Norrland	3 070	42,3	-	-
Övre Norrland	1 230	41,1	-	-	-	-
Hela Riket						
2008	16 350	16,6	80	3,1	20	0,6
2007	14 630	16,0	10	20,4	20	0,6
2006	16 450	17,5	180	4,3	40	1,0
2005	17 300	16,5	100	1,8	160	3,6
2004	8 550	8,0	300	4,8	30	0,8
2003	15 100	14,7	510	8,1	.. 3	.. 3

Anm. Där antalet företag i bearbetningen understiger 20 utelämnas resultaten (..).

1) Vid framtagning av föreliggande skördestatistik har grödarealerna korrigerats ned om skörd av grönfoder förekommit. Skattad areal skördad som grönfoder redovisas i denna tabell.

2) Från år 2007 inklusive majs.

3) 2004 är första året som åkerbönor ingår i skördestatistiken.

24. Raps/rybs och oljelin. Areal skördad som grönfoder 2008**Hektar och procent total areal med miljöstöd för ekologisk odling ¹⁾**

24. Rape/turnip rape and oil flax. Area harvested as green fodder in 2008

Hectares and per cent of the total crop area with subsidies for organic farming

Område	Raps och rybs		Oljelin	
	Grönfoderareal		Grönfoderareal	
	Hektar	Procent	Hektar	Procent
Län				
Stockholms
Uppsala
Södermanlands
Östergötlands	0	0,0	-	-
Jönköpings
Kronobergs	-	-
Kalmar
Gotlands	-	-
Blekinge	-	-	-	-
Skåne	0	0,0
Hallands	-	-
Västra Götalands	20	1,7
Värmlands	-	-
Örebro
Västmanlands	-	-
Dalarnas	-	-
Gävleborgs
Västernorrlands	-	-
Jämtlands	-	-	-	-
Västerbottens	-	-
Norrbottens	-	-
Produktionsområden				
Götalands södra slättbygder	-	-
Götalands mellanbygder	0	0,0
Götalands norra slättbygder	20	1,5
Svealands slättbygder	0	0,0
Götalands skogsbygder	0	0,0
Mellersta Sveriges skogsbygder
Nedre Norrland	-	-
Övre Norrland	-	-
Hela Riket				
2008	30	1,0	10	3,1
2007	50	1,5
2006	220	5,0
2005	160	3,8	20	2,6
2004	0	0,1
2003	10	0,3

Anm. Där antalet företag i bearbetningen understiger 20 utelämnas resultaten (..).

1) Vid framtagning av föreliggande skördestatistik har grödarealerna korrigerats ned om skörd av grönfoder förekommit. Skattad areal skördad som grönfoder redovisas i denna tabell.

25. Spannmål, trindsäd och oljeväxter 2008. Ekologisk odling. Undersökningens omfattning

Antal uttagna och undersökta företag samt bortfall

25. Cereals, dried pulses and oilseed crops in 2008. Organic farming. The extent of the survey

Number of farms in the sample, number surveyed and non response

Område	Antal uttagna företag	Antal undersökta företag ¹⁾	Bortfall av företag	
			Vägran	Annan orsak
Län				
Stockholms	65	62	0	3
Uppsala	162	153	4	5
Södermanlands	126	122	2	2
Östergötlands	176	170	6	0
Jönköpings	74	71	1	2
Kronobergs	42	39	0	3
Kalmar	65	64	1	0
Gotlands	73	72	1	0
Blekinge	23	22	0	1
Skåne	120	116	2	2
Hallands	66	64	1	1
Västra Götalands	217	205	10	2
Värmlands	107	99	1	7
Örebro	67	64	2	1
Västmanlands	122	118	4	0
Dalarnas	72	71	0	1
Gävleborgs	83	80	0	3
Västernorrlands	59	57	1	1
Jämtlands	61	58	0	3
Västerbottens	55	51	3	1
Norrbottens	43	41	1	1
Produktionsområden				
Götalands södra slättbygder	87	81	3	3
Götalands mellanbygder	169	168	1	0
Götalands norra slättbygder	267	255	12	0
Svealands slättbygder	576	549	13	14
Götalands skogsbygder	297	286	5	6
Mellersta Sveriges skogsbygder	192	181	1	10
Nedre Norrland	187	182	1	4
Övre Norrland	103	97	4	2
Hela Riket				
2008	1 878	1 799	40	39
2007	1 869	1 806	36	27
2006	1 808	1 735	46	28
2005	1 603	1 539	31	33
2004	1 601	1 518	39	44
2003	1 303	1 231	30	42

1) I antalet undersökta företag ingår antal svarande samt övertäckning.

26. Matpotatis 2008. Ekologisk odling. Undersökningens omfattning**Antal uttagna och undersökta företag samt bortfall**

26. Table potatoes in 2008. Organic farming. The extent of the survey

Number of farms in the sample, number surveyed and non response

Område	Antal uttagna företag	Antal undersökta företag ¹⁾	Bortfall
Län			
Stockholms	5	5	0
Uppsala	5	5	0
Södermanlands	0	0	0
Östergötlands	6	6	0
Jönköpings	6	5	1
Kronobergs	2	2	0
Kalmar	3	3	0
Gotlands	20	17	3
Blekinge	4	4	0
Skåne	11	11	0
Hallands	3	2	1
Västra Götalands	29	25	4
Värmlands	8	8	0
Örebro	5	3	2
Västmanlands	1	1	0
Dalarnas	23	23	0
Gävleborgs	22	21	1
Västernorrlands	12	11	1
Jämtlands	9	7	2
Västerbottens	5	5	0
Norrbottens	7	6	1
Produktionsområden			
Götalands södra slättbygder	8	7	1
Götalands mellanbygder	28	25	3
Götalands norra slättbygder	14	11	3
Svealands slättbygder	14	13	1
Götalands skogsbygder	30	28	2
Mellersta Sveriges skogsbygder	30	29	1
Nedre Norrland	50	46	4
Övre Norrland	12	11	1
Hela Riket			
2008	186	170	16
2007	186	176	10
2006	200	182	18
2005	200	184	16
2004	209	197	12
2003	223	213	10

1) I antalet undersökta företag ingår antal svarande samt övertäckning.

27. Slåttervall och betesvall 2008. Ekologisk odling. Undersökningens omfattning

Antal uttagna och undersökta företag samt bortfall

27. Temporary grasses and grazings in 2008. Organic farming. The extent of the survey

Number of farms in the sample, number surveyed and non response

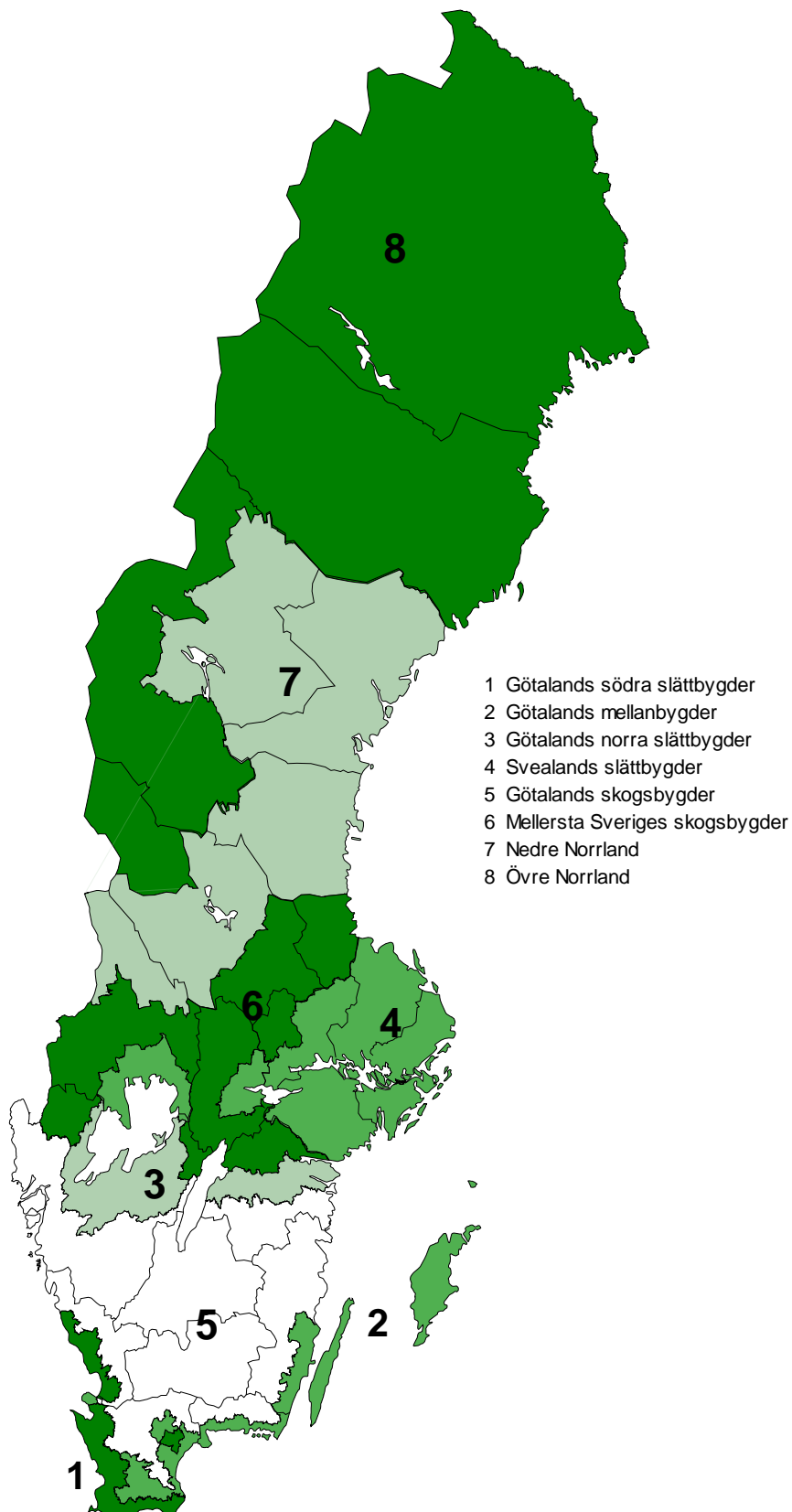
Område	Antal uttagna företag	Antal undersökta företag ¹⁾	Bortfall
Län			
Stockholms	17	14	3
Uppsala	21	18	3
Södermanlands	24	22	2
Östergötlands	43	40	3
Jönköpings	21	19	2
Kronobergs	12	9	3
Kalmar	17	17	0
Gotlands	11	11	0
Blekinge	10	7	3
Skåne	39	34	5
Hallands	11	11	0
Västra Götalands	110	101	9
Värmlands	48	47	1
Örebro	18	18	0
Västmanlands	12	10	2
Dalarnas	24	22	2
Gävleborgs	26	25	1
Västernorrlands	18	16	2
Jämtlands	25	24	1
Västerbottens	15	14	1
Norrbottnens	4	4	0
Produktionsområden			
Götalands södra slättbygder	10	10	0
Götalands mellanbygder	51	45	6
Götalands norra slättbygder	75	70	5
Svealands slättbygder	103	93	10
Götalands skogsbygder	121	108	13
Mellersta Sveriges skogsbygder	67	64	3
Nedre Norrland	70	66	4
Övre Norrland	29	27	2
Hela Riket			
2008	526	483	43
2007	527	441	86
2006	521	448	73
2005	525	442	83
2004	522	448	74
2003	526	469	57

1) I antalet undersökta företag ingår antal svarande samt övertäckning.

Kartor

1. Produktionsområden (PO8)

1. Production areas (PO8)



Fakta om statistiken

Sedan 2003 genomförs årligen undersökningar om skörd från arealer med miljöersättning för ekologiska produktionsformer. Genom specialbearbetning av underlaget från de ordinarie skördeundersökningarna beräknas även skörd från konventionell odling.

Totalskördarna avser skörd från arealer med miljöersättning för ekologisk odling under 2008. Hur stor del av denna areal som dessutom är certifierad för försäljning av ekologiskt odlade produkter varierar från gröda till gröda.

Detta omfattar statistiken

Definitioner och förklaringar

Den population som statistiken för ekologisk odling ska belysa utgörs av jordbruksföretag med miljöersättning för ekologiska produktionsformer under 2008, som detta år brukade mer än 2,0 ha åkermark eller innehade stora djurbesättningar eller arealer för trädgårdsproduktion.

Den population, som statistiken för konventionell odling ska belysa, utgörs av jordbruksföretag med konventionell odling under 2008, som detta år brukade mer än 2,0 ha åkermark eller innehade stora djurbesättningar eller arealer för trädgårdsproduktion. Statistiken bygger på en specialbearbetning av de ordinarie skördeundersökningarna för 2008. Areal för vilken det inte söktes miljöersättning för ekologiska produktionsformer har vid bearbetningen betraktats som konventionell odling.

Med jordbruksföretag avses en inom jordbruk, husdjursskötsel eller trädgårdsodling bedriven verksamhet under en och samma driftsledning.

För riket totalt och uppdelat på län och produktionsområde redovisas i detta Statistiska meddelande följande huvudvariabler:

- Odlad areal (hektar)
- Totalskörd (ton)
- Hektarskörd (kg/ha)
- Hektarskörd (kg/ha), reducerad (endast för matpotatis)
- Totalskörd (ton) och hektarskörd (kg/ha) för återväxt (för slåttervall)
- Andel ekologisk areal av total grödareal
- Kvot mellan ekologisk och konventionell hektarskörd (procent)
- Obärgad areal (procent)
- Grönfoderareal (hektar och procent)

Utöver detta redovisas uppgifter om urvalsstorlekar m.m.

När hektarskörden beräknas ingår eventuell obärgad areal i skattningen. Stora obärgade arealer sänker därmed den skattade hektarskörden. Hektarskörd för skördad areal redovisas inte.

Uppgifter redovisas för grödorna höstvetete (inklusive speltvetete/dinkelvetete), vårvete, råg, höstkorn, vårkorn, havre, rågvete, blandsäd och majs till mognad, ärter och åkerbönor till mognad, höstraps, vårraps, höstrybs, vårrybs, oljelin, matpotatis och slåttervall.

Med blandsäd avses stråsädesblandningar och stråsäd/baljväxtblandningar för skörd av mogen gröda. Med grönfoder avses skörd av hela växten som grovfoder.

Med trindsäd menas baljväxter som odlas för frönas skull till mogen skörd. Namnet trindsäd kommer av de runda, uppsvällda fröna. I grödgruppen trindsäd ingår ärter och åkerbönor för skörd av mogen gröda. Med ärter avses kokärter och foderärter (ej konservärter).

Till matpotatis räknas förutom färskpotatis och höst- och vinterpotatis för direkt konsumtion även potatis för tillverkning av mos, chips, pommes frites m.m. samt foderpotatis och utsädesodlingar av matpotatissorter.

Så görs statistiken

Som urvalsram har Jordbruksverkets administrativa register för miljöersättning för ekologiska produktionsformer använts. Tre olika urval drogs; ett för spannmål, trindsäd och oljeväxter (1 878 företag), ett för matpotatis (186 företag) och slutligen ett för slåttervall (526 företag).

Vid insamling av uppgifter och vid beräkning av resultat har samma metoder använts som vid den ordinarie officiella skördestatistiken. Jordbrukarna har lämnat sina skördeuppgifter på en särskild internetsida eller genom telefonintervjuer. Från varje jordbruksföretag samlades information in om total bärgad kvantitet av varje gröda. För spannmål omräknas de uppgivna kvantiteterna till 14,0 procents vattenhalt. För trindsäd görs omräkning till 15,0 procents vattenhalt och för oljeväxter till 9,0 procent. För vall omräknas kvantitetsuppgifterna till standardvattenhalten 16,5 procent.

Med ledning av varje företags grödarealer framräknades för granskning företagets hektarskörd för varje gröda. Arealuppgifterna är i regel desamma som lantbrukaren redovisat i sin ansökan om miljöersättning tidigare under året. På basis av skattade hektarskördar per redovisningsområde och aktuella grödarealer har totala skördar beräknats.

För beräkning av total skörd för den ekologiska odlingen har grödarealer från Jordbruksverkets administrativa register för miljöersättning för ekologiska produktionsformer använts. För spannmål, trindsäd och oljeväxter har grödarealerna med miljöersättning minskats med arealer skördade som grönfoder.

För potatis framräknas reducerade hektarskördar, som erhålls genom att korrigera den totala hektarskörd för bortsortering och småfallande knölar. Reduceringsarna sker med hjälp av standardtal, som baseras på uppgifter från 1987-1998 års ordinarie objektiva skördeuppskattningar där både ekologiska och konventionella odlingar ingick. Samma standardtal har använts både för konventionell och ekologisk odling eftersom det inte finns något underlag för beräkning av standardtal för respektive odlingssystem. För matpotatis görs ingen korrigering för småfallande knölar när potatisen skördats som färskpotatis. Hela skörden betraktas som säljbar.

För slåttervall har undersökningen begränsats till att endast omfatta slåttervall, dvs. första skörd samt återväxt på slåttervallen. Återväxt som tillvaratagits genom bete eller rena betesvallar ingår inte. Det är alltså inbärgad skörd som skattats. Redovisning sker av hektarskörd och total första skörd, hektarskörd och total skörd av återväxt samt hektarskörd och total skörd för hela den inbärgade vallskörden. Vid flera återväxtskördar är dessa sammanslagna och redovisas som en återväxtskörd. Dessutom redovisas den totala ekologiska vallarealen med uppdelning på andel slåttervall, betesvall respektive ej utnyttjad vall.

Statistikens tillförlitlighet

I dessa undersökningar kan det förekomma urvalsfel, bortfallsfel, täckningsfel, mätfel och bearbetningsfel. Av dessa fel torde i första hand urvalsfelen, men till viss del även mätfelen, påverka tillförlitligheten i statistiken. Tillförlitligheten redovisas kvantitativt enbart genom precisionen (relativa medelfelet) i skatt-

ningarna, som främst avspeglar urvalsfel och effekten av andra slumpmässiga fel, däremot inte systematiska fel såsom bortfallsfel eller mätfel.

Medelfel

Medelfelet anges i procent av den skattade skörden. Med hjälp av medelfelet kan ett konfidensintervall beräknas. För t.ex. en skattad hektarskörd på 4 500 kg/ha och ett medelfel på 3,0 procent (dvs. 135 kg/ha) kan man med 95 procents sannolikhet säga att intervallet $4\,500 \pm 2 \times 135$ (dvs. 4 230 - 4 770 kg/ha) omfattar den verkliga hektarskörd.

För spannmål, trindsäd och oljeväxter kan medelfelet för totalskörd vara större än medelfelet för hektarskörd. Anledningen är en osäkerhet i justeringen av grödans areal för arealer skördade som grönfoder. För slättervallen kan medelfelet för totalskörd vara större än medelfelet för hektarskörd som en följd av en osäkerhet i uppdelningen av vallarealen då den fördelats på slättervallareal och areal betesvall.

Bortfall

För undersökningen om spannmål, trindsäd och oljeväxter från ekologiskt odlade arealer blev bortfallet av jordbruksföretag 4,2 procent (79 företag), varav vägrare 2,1 procent (40 företag). Bortfallet av undersökningenheter för matpotatis var 8,6 procent (16 företag). För vallundersökningen var bortfallet 8,1 procent (43 företag). Bortfallet bedöms inte leda till några systematiska fel.

Övertäckning och undertäckning

Mellan tidpunkten för urvalsramens upprättande och undersökningstillfället sker förändringar i företagsbeståndet. Nystartade företag utgör undertäckning och företag som upphört eller inte odlar grödan utgör övertäckning. I och med att årets aktuella uppgifter om jordbruksföretagens arealer används som underlag för urvalet blir både övertäckningen och undertäckningen begränsad. För undersökningen om spannmål, trindsäd och oljeväxter för ekologiskt odlade arealer var övertäckningen 2,9 procent (39 företag). Övertäckningen var 4,8 procent (9 företag) för undersökningen om matpotatis. För vallundersökningen om skörd från ekologiskt odlade arealer var övertäckningen 2,9 procent (15 företag). Över- och undertäckningen bedöms påverka resultaten i mycket liten utsträckning.

Vid jordbruksföretag som inte ansöker om miljöersättning för ekologiska produktionsformer kan det förekomma odlingar som ligger mycket nära den ekologiska odlingen vad gäller brukningssätt. Dessa arealer ingår i skattningarna för konventionell odling.

Mätning

Många jordbrukare uppger att det är svårt att bedöma skördens storlek för grödor som används som foder på den egna gården. Även för avsalugrödor kan det vara svårt för jordbrukaren att lämna säkra uppgifter i de fall grödan ännu inte sålts vid intervjutillfället. Uppgiftslämnarfel och eventuella intervjuareffekter kan inte kvantifieras.

Bearbetning

I samband med granskningen görs manuella och maskinella kontroller. I vissa fall kan uppgifterna rättas med hjälp av kommentarer som lämnats. I övriga fall tas telefonkontakt med uppgiftslämnarna varvid uppgifterna bekräftas, rättas eller kompletteras. Uppgiftsmaterialet används sedan till de statistiska sammanställningarna. Säkerheten i bearbetningsprocessen bedöms vara god.

Bra att veta

Jämförbarhet

Den redovisade statistiken baseras på den faktiska odlingen. Vid jämförelser av hektarskördar för olika odlingsformer bör man tänka på att även andra aspekter än själva odlingstekniken kan ha inverkat på skillnaden i skördenivå.

I och med att den ekologiskt odlade arealen i större utsträckning är belägen i skogsbygd jämfört med den konventionella odlingen kan en del av skillnaden i skördenivå förklaras av att skogsbygderna i allmänhet visar en lägre skördeavkastning än slättbygderna. En annan faktor som samvarierar med skördenivån är odlingsarealen. Det finns en tendens att odlingsarealen vid ekologisk odling är mindre än vid konventionell odling, vilket också bör vägas in då hektarskördarna från de olika odlingsformerna jämförs.

De grödarealer och totalskördar vid ekologisk odling som redovisas för 2003 avser all areal med miljöersättning för ekologiska produktionsformer medan motsvarande resultat som redovisas för åren 2004–2007 avser jordbruksföretag med mer än 2,0 hektar åkermark. Arealer av de aktuella undersökningsgrödorna med miljöersättning för ekologisk odling på jordbruksföretag som hade mindre eller lika med 2,0 hektar åkermark uppgick under 2007 till 0,1 procent av den totala arealen med miljöersättning för ekologiska produktionsformer för dessa grödor, och har därför endast marginell betydelse. De grödarealer och totalskördar vid ekologisk odling som redovisas för 2008 avser all areal med miljöersättning för ekologiska produktionsformer som ingick i Lantbruksregistret (LBR), dvs. vid företag som detta år brukade mer än 2,0 ha åkermark eller innehade stora djurbesättningar eller arealer för trädgårdsproduktion. Arealer av de aktuella undersökningsgrödorna med miljöersättning för ekologisk odling på jordbruksföretag som inte ingick i LBR uppgick under 2008 till endast 0,04 procent av den totala arealen med miljöersättning för ekologiska produktionsformer för dessa grödor.

Annan statistik

Slutlig skördestatistik för 2008 från de ordinarie skördeundersökningarna där både den ekologiska och den konventionella odlingen ingår har redovisats i Statistiska meddelanden JO 16 SM 0901.

Slutliga uppgifter om åkerarealens användning 2008 har redovisats i Statistiska meddelanden JO 10 SM 0901.

Med skördestatistiken för en lång följd av år som underlag beräknar SCB normskördar. Med normskördar menas den skörd som man kan förvänta sig under normala väderbetingelser. Resultaten redovisas i juni varje år i Statistiskt meddelande, senast JO 15 SM 0901. Redovisning sker för skördeområden, län, produktionsområden och riket. Från och med år 2008 redovisas femårsmedelvärden för skörd per hektar från konventionellt odlade arealer.

Elektronisk publicering

Detta Statistiska meddelande finns kostnadsfritt åtkomligt på Jordbruksverkets webbplats www.sjv.se under Statistik och på SCB:s webbplats www.scb.se under Jord- och skogsbruk, fiske. De som kostnadsfritt önskar erhålla Statistiska meddelanden med jordbruksstatistik i pdf-format per e-post, kan anmäla det till statistik@sjv.se.

Beskrivning av statistiken

Mer information om statistiken och dess kvalitet ges i en särskild [Beskrivning av statistiken](#) som finns tillgänglig på SCB:s och Jordbruksverkets webbplatser.

In English

Summary

This report provides final data for the year 2008 for organic and non-organic farming concerning yield per hectare and total production of cereals, dried pulses, oilseed crops, table potatoes and temporary grasses. The methods used for the crop products surveys for organic farming are the same as for the ordinary crop products surveys. The results are presented for counties, production areas and for all of Sweden. The production areas are shown in Map 1.

The tables show the number of observations, yield per hectare in kg, total production in metric tons, crop areas, the share of the organic crop area compared to the total crop area, the quota of the yield from organic farming and the yield from non-organic farming. Standard errors are given for yield per hectare and total production.

Cereals, dried pulses and oilseed crops

Total production for the whole country of cereal crops from areas with subsidies for organic farming is estimated at 225 800 tonnes. This is slightly more than four per cent of the total production of cereals.

The total production of oats from areas with subsidies for organic farming is estimated at 71 900 tonnes or about nine per cent of the total production of oats. Among the cereals, oats is the crop that shows the highest total production from the area with subsidies for organic farming.

Total production of peas from areas with subsidies for organic farming is estimated at 4 800 tonnes, which is about 16 per cent of the total production of peas.

The 2008 harvest of rape and turnip rape from areas with subsidies for organic farming is estimated at about 3 800 tonnes, which is one and a half per cent of the total production of rape and turnip rape.

Statistics on crop yields for cereals, dried pulses and oilseed crops have been based on an interview survey. The farmers can also use Internet as a tool for data delivery to Statistics Sweden.

The sample of the 2008 survey for organic farming consists of 1 878 farmers out of about 6 100. The survey was carried out in October and November. Information was requested for total farm production in tonnes of the crops and their average moisture content. Yields per hectare at the farm level are calculated by dividing the production by the crop area of the farm. Unharvested crop areas are included and will lower the yield per hectare. Crop area statistics has been calculated from data on areas with subsidies for organic farming. Crop areas cut as green fodder have been excluded. Unharvested areas and areas cut as green fodder are presented in separate tables.

Potatoes

The total production for table potatoes from areas with subsidies for organic farming is estimated at 14 300 tons. This is almost three per cent of the total production of table potatoes. The organic potato yield per hectare is 55 per cent of the yield compared with non-organic farms.

The results are based on a survey with a sample of 186 holdings with table potatoes registered for organic farming subsidies.

The tables show the number of observations, the reduced yields per hectare in kg and total production in metric tons. Standard errors are also presented. Unharvested areas are shown in a separate table. As for reduced yields, the yield per hectare is reduced for small, blighted and green potatoes. These reductions

are made with standard values. Adjustments in the reduced yields have also been made for unharvested areas, which have lowered the yield per hectare.

Temporary grasses

The total production of temporary grasses from areas with subsidies for organic farming is estimated at 890 900 tons, at 16.5 per cent moisture content. This is 22 per cent of the total production. The yield per hectare is about 84 per cent for the organic farming compared to the non-organic farming. The results are based on a survey with a sample size of 526 holdings.

The survey covers only temporary grasses harvested as hay, hay-silage or silage, and includes regrowth. It does not cover temporary grazings or regrowth from temporary grasses that is grazed.

List of tables

Explanation of symbols	17
1a. Winter wheat. Harvest in 2008. Organic farming	18
1b. Winter wheat. Harvest in 2008. Non-organic farming	19
2a. Spring wheat. Harvest in 2008. Organic farming	20
2b. Spring wheat. Harvest in 2008. Non-organic farming	21
3a. Winter rye. Harvest in 2008. Organic farming	22
3b. Winter rye. Harvest in 2008. Non-organic farming	23
4a. Winter barley. Harvest in 2008. Organic farming	24
4b. Winter barley. Harvest in 2008. Non-organic farming	25
5a. Spring barley. Harvest in 2008. Organic farming	26
5b. Spring barley. Harvest in 2008. Non-organic farming	27
6a. Oats. Harvest in 2008. Organic farming	28
6b. Oats. Harvest in 2008. Non-organic farming	29
7a. Triticale. Harvest in 2008. Organic farming	30
7b. Triticale. Harvest in 2008. Non-organic farming	31
8a. Mixed grain. Harvest in 2008. Organic farming	32
8b. Mixed grain. Harvest in 2008. Non-organic farming	33
9a. Grain maize. Harvest in 2008. Organic farming	34
9b. Grain maize. Harvest in 2008. Non-organic farming	35
10a. Peas. Harvest in 2008. Organic farming	36
10b. Peas. Harvest in 2008. Non-organic farming	37
11a. Field beans. Harvest in 2008. Organic farming	38
11b. Field beans. Harvest in 2008. Non-organic farming	39
12a. Winter rape. Harvest in 2008. Organic farming	40
12b. Winter rape. Harvest in 2008. Non-organic farming	41
13a. Spring rape. Harvest in 2008. Organic farming	42
13b. Spring rape. Harvest in 2008. Non-organic farming	43
14a. Winter turnip rape. Harvest in 2008. Organic farming	44
14b. Winter turnip rape. Harvest in 2008. Non-organic farming	45
15a. Spring turnip rape. Harvest in 2008. Organic farming	46
15b. Spring turnip rape. Harvest in 2008. Non-organic farming	47
16a. Oil flax. Harvest in 2008. Organic farming	48
16b. Oil flax. Harvest in 2008. Non-organic farming	49
17a. Table potatoes. Harvest in 2008. Organic farming	50

17b. Table potatoes. Harvest in 2008. Non-organic farming	51
18a. Temporary grasses. First cut in 2008. Organic farming	52
18b. Temporary grasses. First cut in 2008. Non-organic farming	53
19a. Temporary grasses. Regrowth and total production in 2008. Organic farming	54
19b. Temporary grasses. Regrowth and total yield per hectare in 2008. Non-organic farming	55
20. Temporary grasses and grazings. Organic farming. Distribution of acreage in 2008, per cent	56
21. Organic and non-organic farming. Area not harvested in 2008	57
22. Cereals. Area harvested as green fodder in 2008	59
23. Total cereals, peas and field beans. Area harvested as green fodder in 2008	62
24. Rape/turnip rape and oil flax. Area harvested as green fodder in 2008	63
25. Cereals, dried pulses and oilseed crops in 2008. Organic farming. The extent of the survey	64
26. Table potatoes in 2008. Organic farming. The extent of the survey	65
27. Temporary grasses and grazings in 2008. Organic farming. The extent of the survey	66

List of terms

Antal UE	Number of survey units
Areal	Area
Betesvall	Temporary grazings
Blandsäd	Mixed grain
Ekologisk	Organic
Första skörd	First cut
Grönfoder	Green fodder
Havre	Oats
Hektarskörd	Yield per hectare
Hela riket	The whole country
Höstkorn	Winter barley
Höstraps	Winter rape
Höstrybs	Winter turnip rape
Höstråg	Winter rye
Höstvete	Winter wheat
Konventionell	Non-organic
Län	County
Majs	Grain maize
Matpotatis	Table potatoes
Medelfel	Standard error
Medelvärde	Mean value
Miljöstöd	Environmental subsidies
Obärgad areal	Area not harvested

Oljelin	Oil flax
Oljeväxter	Oilseed crops
Potatis för stärkelse	Potatoes for processing of starch
Produktionsområde	Production area
Rågvete	Triticale
Rötskadade	Blighted tubers
Slåttervall	Temporary grasses
Småfallande	Small tubers
Spannmål	Cereals
Standardtal	Standard value
Total skörd	Total production
Våraps	Spring rape
Vårrys	Spring turnip rape
Vårvete	Spring wheat
Åkerbönor	Field beans
Återväxt	Regrowth
Ärter	Peas